



115年1-3月我國紡織品  
進出口貿易概況

紡拓會市場開發處  
115年5月

# 目 錄

簡析	1
一、出口概況	2
二、主要出口市場	8
三、進口概況	10
四、主要進口來源	11
五、外銷訂單	12
六、貿易順差	12
七、114-115年1-3月我國主要出口項目進出口值及創匯狀況	14

## 簡 析

依據我國海關進出口貿易統計資料顯示，115年1-3月我國貨品出口總值為1,957.41億美元，較去年同期成長51%；進口總值為1,427.82億美元，成長35%；貿易順差為529.59億美元，成長124%。

在紡織品貿易方面，115年1-3月我紡織品出口總值為14.60億美元，衰退7%；進口總值為9.02億美元，成長1%；貿易順差為5.58億美元，較去(114)年同期減少1.26億美元，衰退18%。

以出口值分析，主要出口項目為布料(占73%)，其次為紗線(占12%)、雜項紡織品(占6%)、成衣及服飾品(占5%)及纖維(占4%)；五大項目產品出口大宗之布料衰退6%、紗線衰退12%、雜項紡織品衰退3%、成衣服飾品衰退2%，以及纖維項目衰退24%。以進口值分析，主要進口項目以成衣及服飾品為大宗(占61%)，成長3%，其次為雜項紡織品(占14%)成長5%、布料(占11%)衰退5%、紗線(占9%)衰退5%，以及纖維(占5%)衰退5%。

以出口地區分析，我紡織品第一大出口市場為越南，其次為中國大陸、美國、印尼及柬埔寨，合計佔出口比重達62%。在出口項目方面，我紡織品前5大出口市場，均以布料產品為主，輸越南出口值最大，柬埔寨比重最高。進口地區方面，中國大陸為我排名第一的進口來源，其次為越南、歐盟、日本及美國，合計佔進口總值達79%；其中自中國大陸、越南、歐盟及日本均以進口成衣及服飾品為主，美國以雜項紡織品為主佔41%。

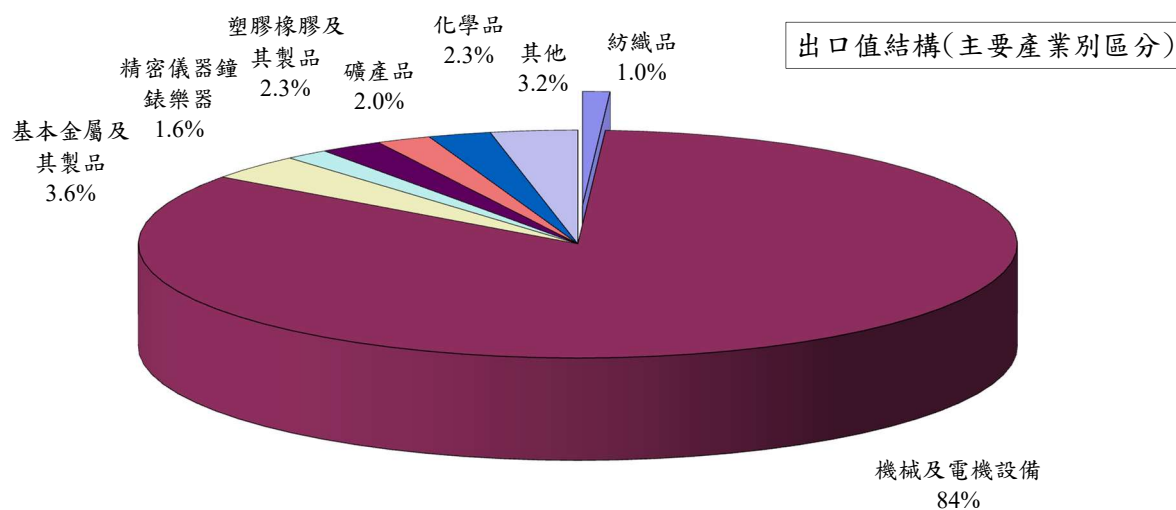
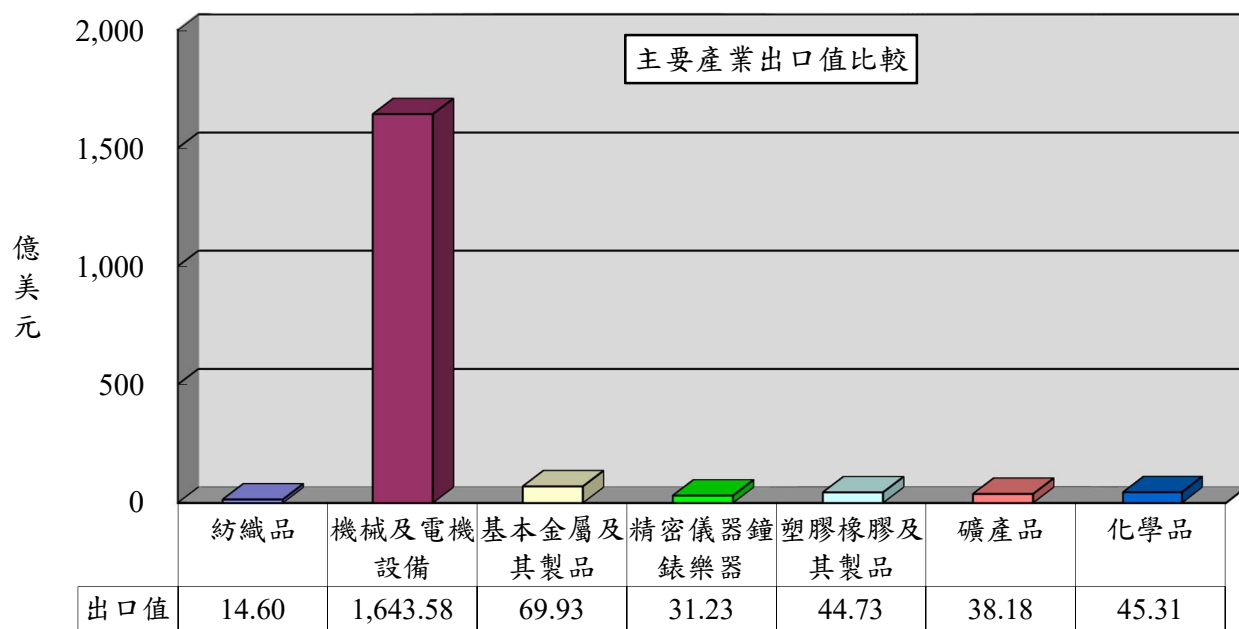
隨著美國聯邦最高法院裁定「對等關稅」無效，意味著美國原對臺灣加徵的20%對等關稅隨之失效，亦使臺灣與美國簽訂ART所取得的15%不疊加稅率面臨高度不確定性，由於ART尚未經雙方國會審議通過，我紡織品輸美仍將面臨MFN稅率加徵10%臨時關稅影響。此外，美國301條款調查所帶來的不確定性，均使我國紡織品在美國市場面臨成本上升、競爭加劇與政策風險等多重挑戰。

美伊戰爭推升國際油價上漲，進一步帶動能源與原物料成本攀升。另一方面，荷姆茲海峽情勢緊張，亦迫使航運路線繞道，導致運費上揚與交貨期延長，進而加重紡織供應鏈成本負擔與營運不確定性。

## 一、出口概況

115年1-3月我國紡織品出口值為14.60億美元，佔全國出口總值(1,957.41億美元)之1.0%，較去(114)年同期衰退7%；出口量為21.71萬公噸，衰退12%；出口單價成長5%。

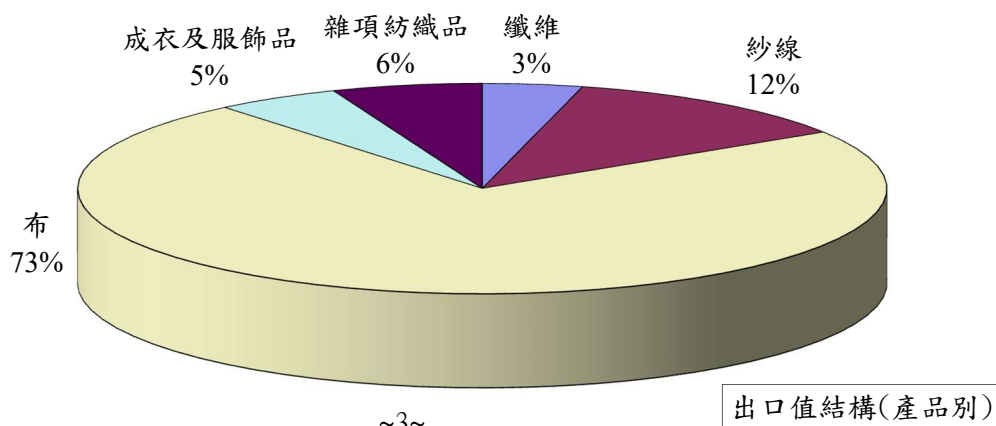
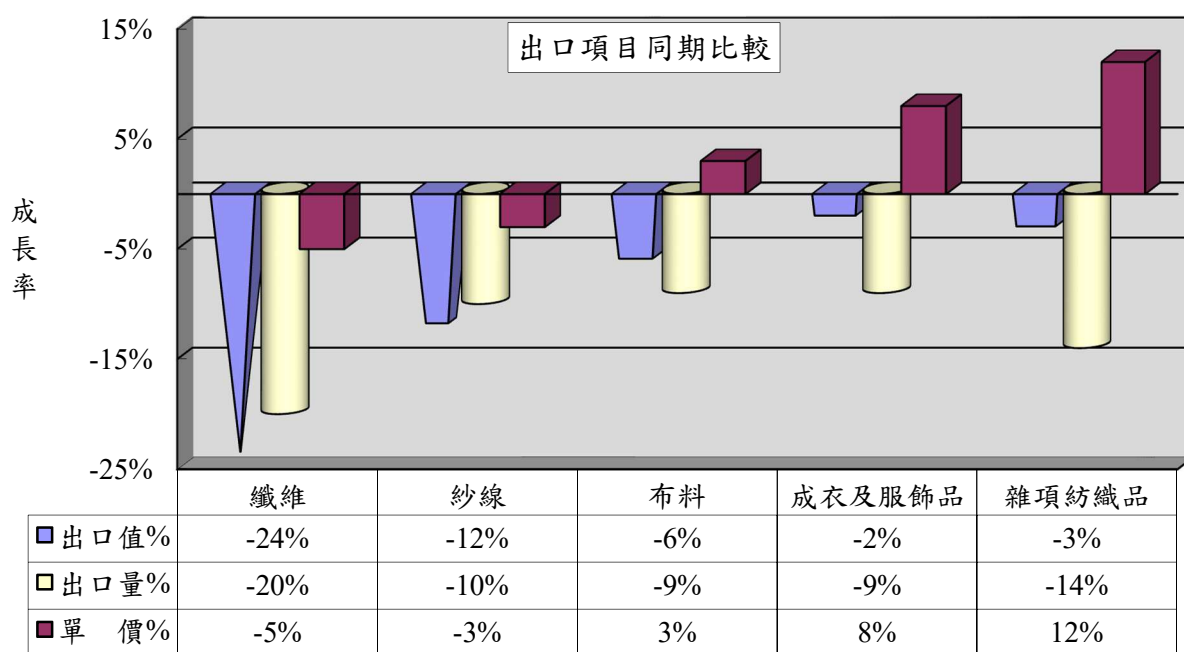
產業別	紡織品	機械及電機設備	基本金屬及其製品	精密儀器鐘錶樂器	塑膠橡膠及其製品	礦產品	化學品
出口值(億美元)	14.60	1,643.58	69.93	31.23	44.73	38.18	45.31
佔總出口值比重	1%	84%	3.6%	1.6%	2.3%	2%	2.3%
同期比較	-7%	67%	3%	5%	-1%	1%	2%



### (一)主要出口項目分析

紡織品出口仍以布料為大宗，出口值達10.66億美元，佔出口總值之73%，較去年同期衰退6%；出口量為10.36萬公噸，衰退9%；出口單價則成長3%。

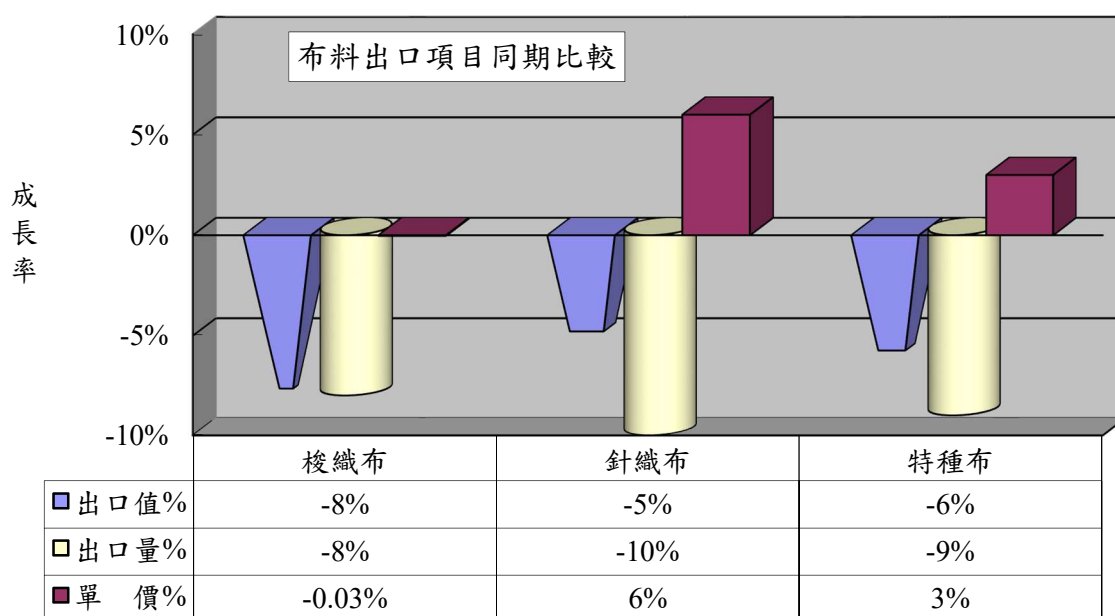
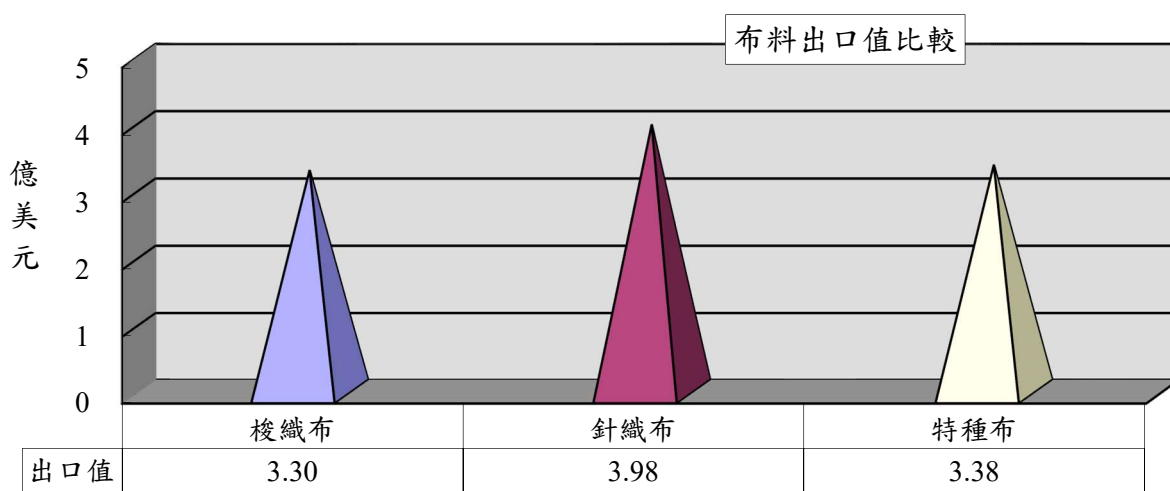
項目	出口值 (億美元)	比重 (%)	同期 比較 (%)	出口量 (萬公噸)	同期 比較 (%)	單價 (美元/ 公斤)	同期 比較 (%)
1.纖維	0.52	4	-24	4.06	-20	1.29	-5
2.紗線	1.74	12	-12	5.75	-10	3.01	-3
3.布料	10.66	73	-6	10.36	-9	10.29	3
4.成衣及服飾品	0.80	5	-2	0.31	-9	26.06	8
5.雜項紡織品	0.88	6	-3	1.23	-14	7.13	12
合計	14.60	100	-7	21.71	-12	6.72	5



## (二)布料出口項目分析

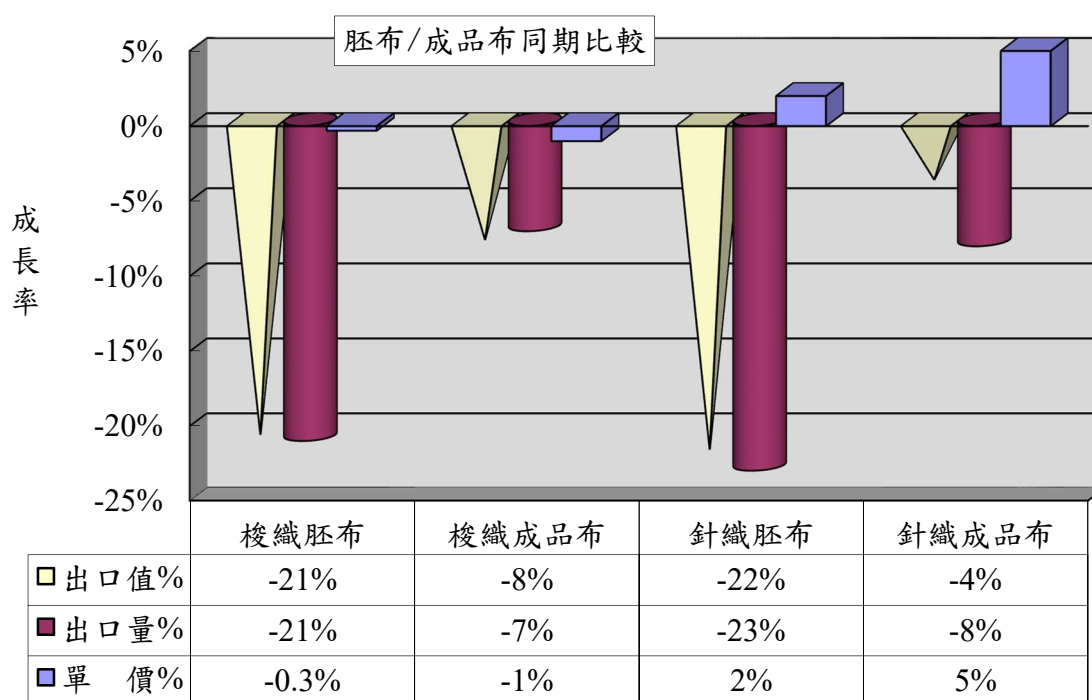
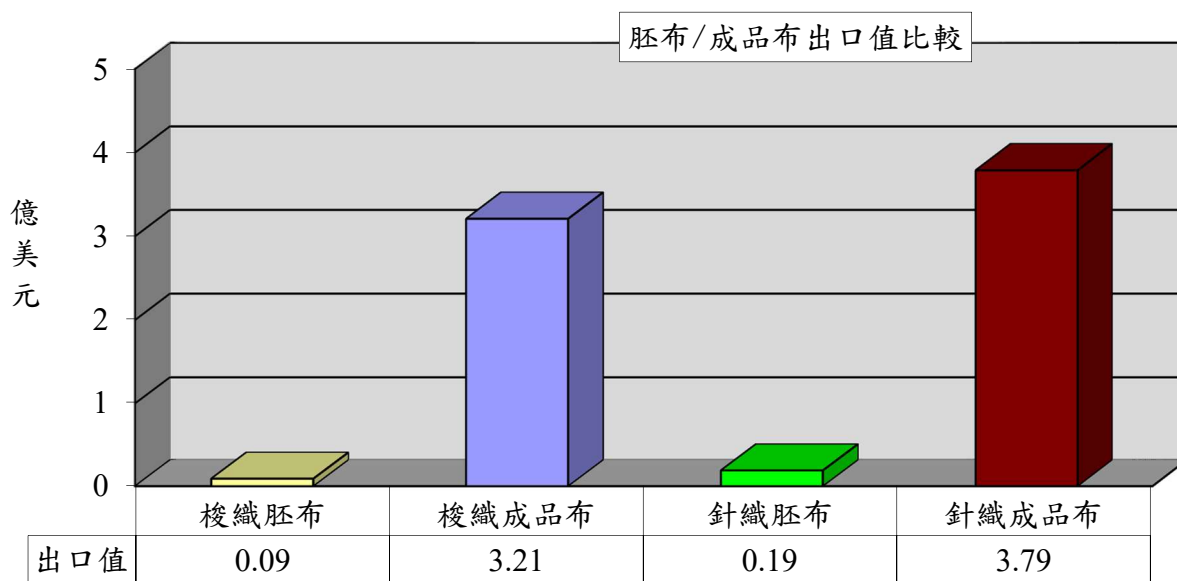
針織布出口達3.98億美元(佔37%)，為布料產品之冠，較去年同期衰退5%；出口單價成長6%。

項 目	出口值 (億美元)	佔布料 比重 (%)	同期 比較 (%)	出口量 (萬公噸)	同期 比較 (%)	單價 (美元/ 公斤)	同期 比較 (%)
1.梭織布	3.30	31	-8	2.89	-8	11.43	-0.03
2.針織布	3.98	37	-5	3.25	-10	12.23	6
3.特種布	3.38	32	-6	4.22	-9	8.01	3
合 計	10.66	100	-6	10.36	-9	10.29	3



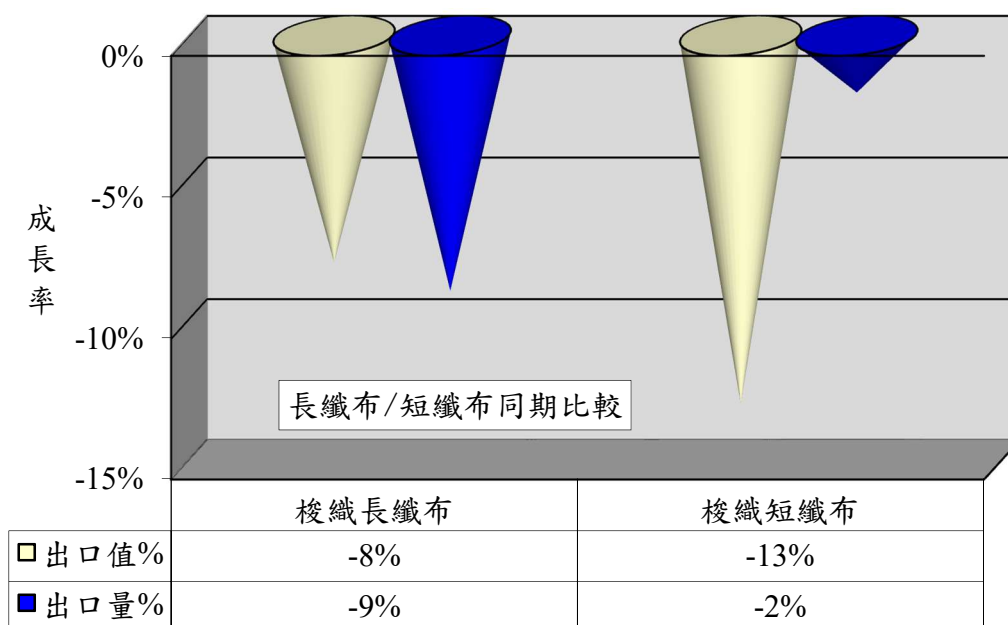
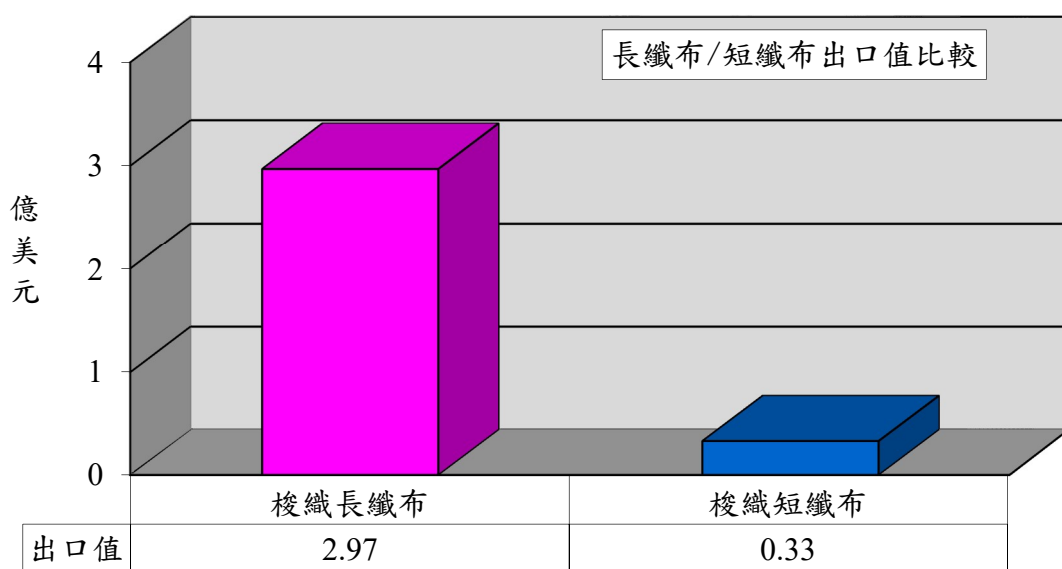
### 1.以胚布及成品布分析

項 目	出口值 (億美元)	佔布料 比重 (%)	同期 比較 (%)	出口量 (萬公噸)	同期 比較 (%)	單價 (美元/ 公斤)	同期 比較 (%)
1.梭織胚布	0.09	1	-21	0.20	-21	4.55	-0.3
2.梭織成品布	3.21	30	-8	2.69	-7	11.94	-1
3.針織胚布	0.19	2	-22	0.36	-23	5.41	2
4.針織成品布	3.79	35	-4	2.89	-8	13.08	5



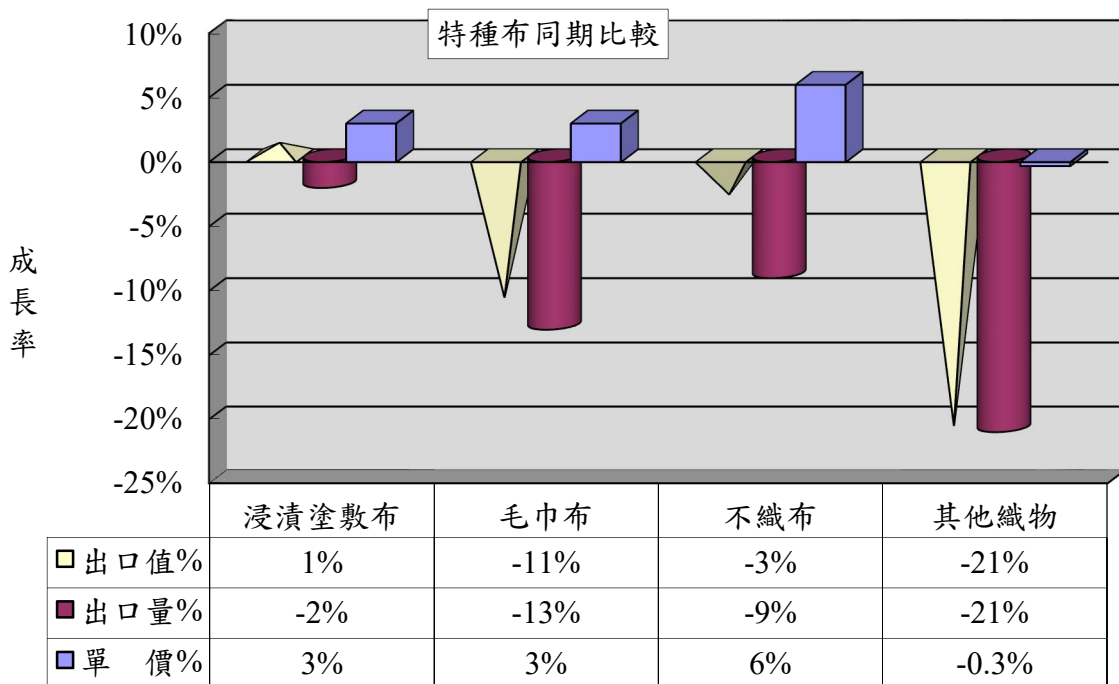
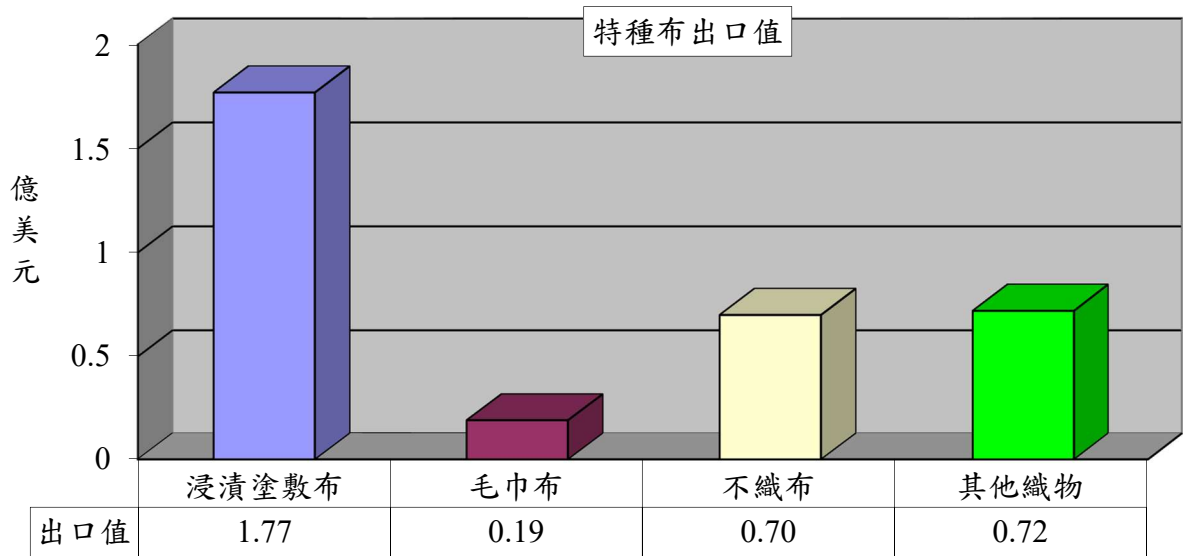
## 2.以梭織布主要項目分析

項目	出口值 (億美元)	佔布料 比重(%)	同期比較 (%)	出口量 (萬公噸)	同期比較 (%)
1.梭織長纖布	2.97	28	-8	2.58	-9
2.梭織短纖布	0.33	3	-13	0.31	-2



### 3.以特種布主要項目分析

項目	出口值 (億美元)	佔布料 比重 (%)	同期 比較 (%)	出口量 (萬公噸)	同期 比較 (%)	單價 (美元 /公斤)	同期 比較 (%)
1.浸漬塗敷加工布	1.77	17	1	1.51	-2	11.75	3
2.毛巾布	0.19	2	-11	0.17	-13	11.41	3
3.不織布	0.70	6	-3	1.82	-9	3.85	6
4.其他織物	0.72	7	-21	0.72	-21	9.94	-0.3
合計	3.38	32	-6	4.22	-9	8.01	3

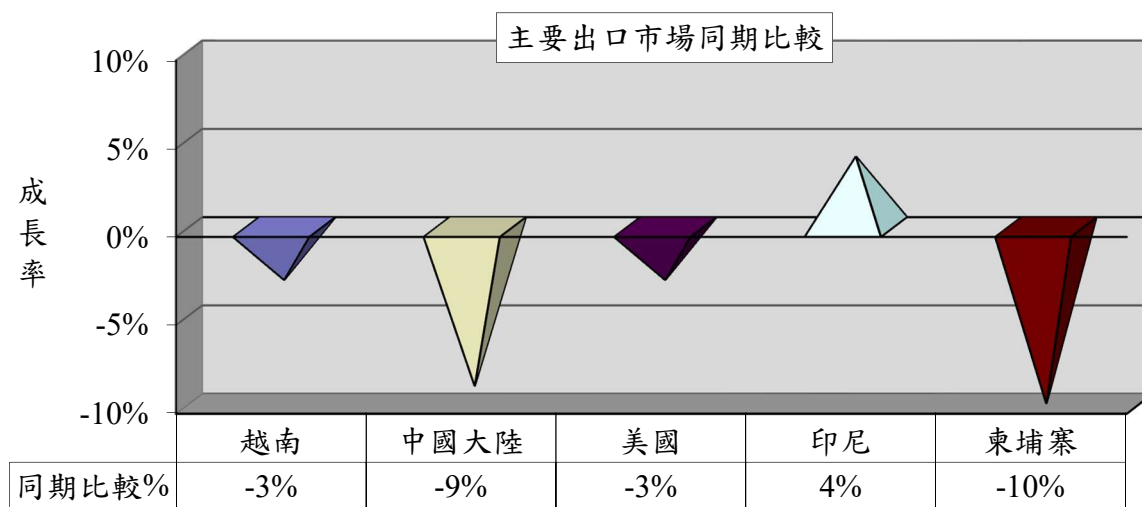
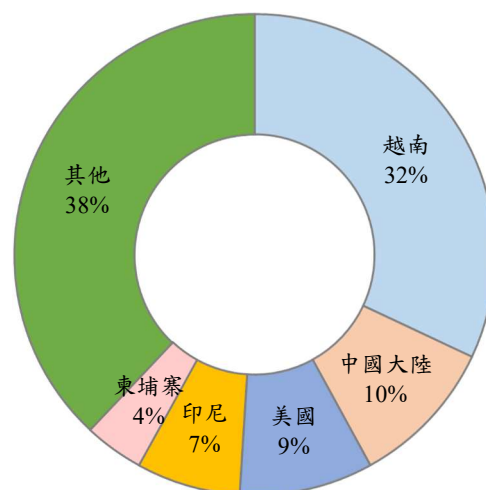


## 二、主要出口市場

115年1-3月我國紡織品第一大出口市場為越南，出口值達4.74億美元，佔紡織品出口值之32%，較去年同期衰退3%。

排名	主要出口地區	出口值(億美元)	佔總出口值比重(%)	同期比較(%)
1	越南	4.74	32	-3
2	中國大陸	1.52	10	-9
3	美國	1.26	9	-3
4	印尼	1.05	7	4
5	柬埔寨	0.64	4	-10
前五大合計		9.21	62	-2

出口值結構(市場別)

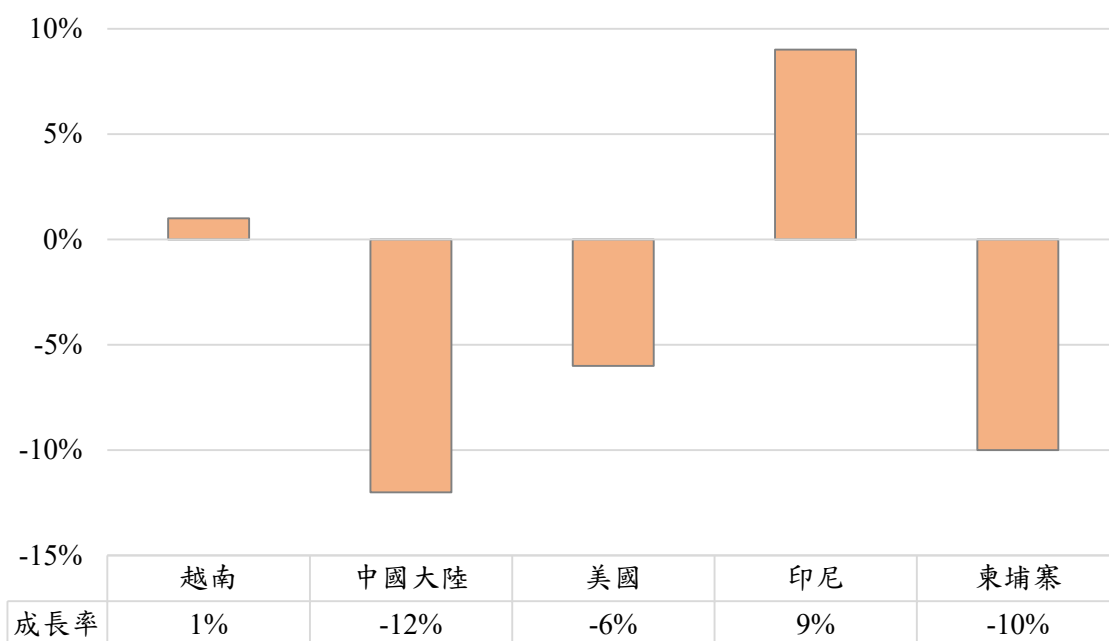


(一)前五大出口市場主要出口項目分析

我紡織品前5大出口市場，均以布料產品為主；布料出口值最大者為越南之4.14億美元，布料出口比重最高者為柬埔寨，達95%。

出口地區	主要出口項目	出口值(億美元)	佔出口至該地區紡織品比重(%)	同期比較(%)
1.越南	布料	4.14	87	1
	紗線	0.38	8	-21
2.中國大陸	布料	0.92	61	-12
	紗線	0.42	28	5
3.美國	布料	0.58	46	-6
	雜項紡織品	0.31	25	17
4.印尼	布料	0.93	89	9
	紗線	0.05	5	-32
5.柬埔寨	布料	0.61	95	-10
	成衣及服飾品	0.02	3	25

布料主要出口市場同期比較



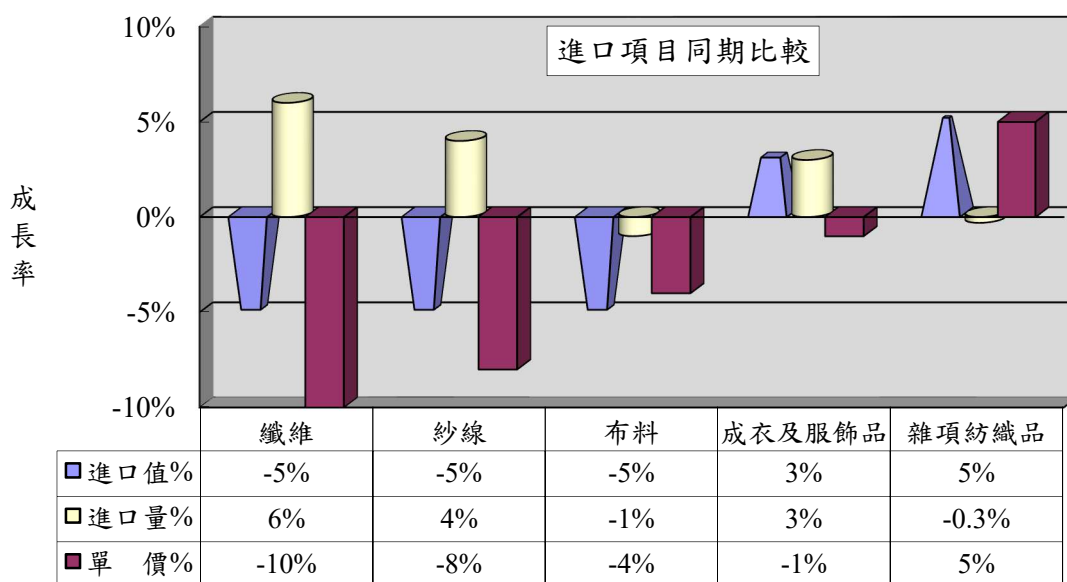
### 三、進口概況

115年1-3月我國紡織品進口值為9.02億美元，佔全國進口總值(1,427.82億美元)之1%，較去(114)年同期成長1%；進口量為12.62萬公噸，成長2%；進口單價則衰退1%。

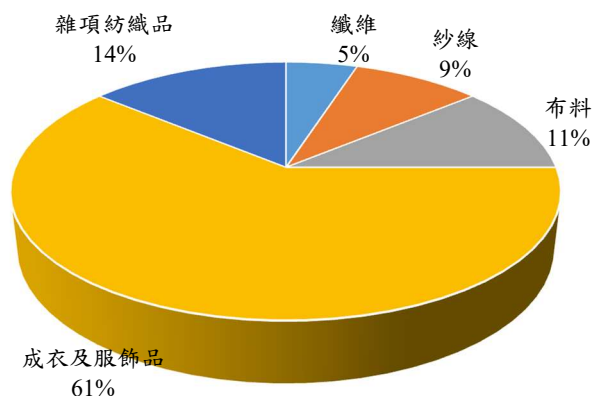
#### (一)紡織品進口項目分析

紡織品進口以成衣及服飾品為大宗，進口值為5.48億美元，佔進口總值61%。

項 目	進口值 (億美元)	比重 (%)	同期 比較 (%)	進口量 (萬公噸)	同期 比較 (%)	單價 (美元/ 公斤)	同期 比較 (%)
1.纖維	0.46	5	-5	2.29	6	2.01	-10
2.紗線	0.78	9	-5	2.95	4	2.65	-8
3.布料	1.02	11	-5	2.19	-1	4.67	-4
4.成衣及服飾品	5.48	61	3	3.12	3	17.57	-1
5.雜項紡織品	1.28	14	5	2.07	-0.3	6.15	5
合 計	9.02	100	1	12.62	2	7.15	-1



進口值結構(產品別)



#### 四、主要進口來源

115年1-3月我國紡織品首要進口來源為中國大陸，進口值為4.02億美元，佔紡織品進口值之45%，較去年同期成長5%。

排名	主要進口地區	進口值 (億美元)	佔進口總值 比重(%)	同期比較 (%)
1	中國大陸	4.02	45	5
2	越南	1.20	13	-10
3	歐盟	1.04	11	5
4	日本	0.44	5	-5
5	美國	0.41	5	9
合計		7.11	79	2

##### (一)前五大進口來源之主要進口項目分析

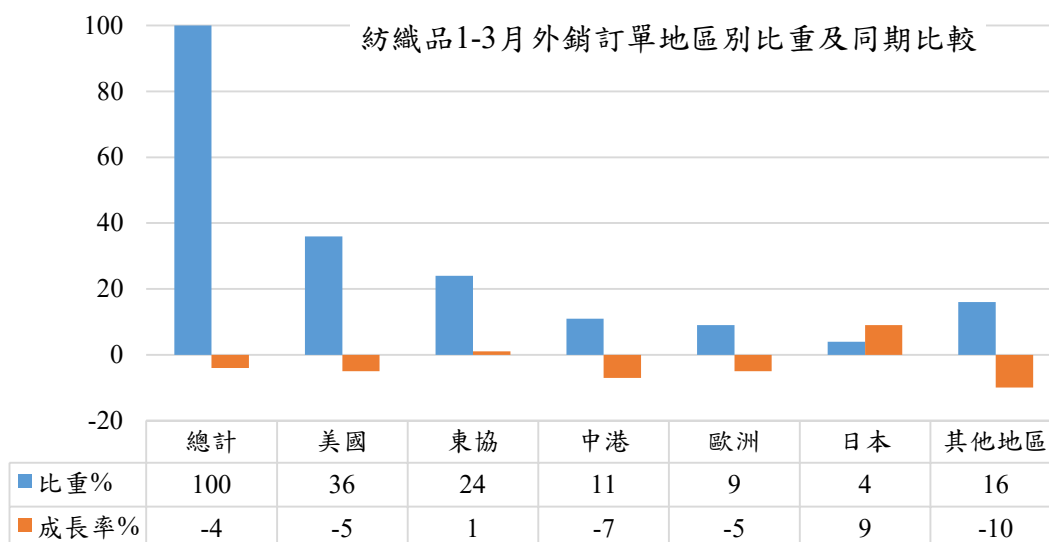
我紡織品前5大進口來源，自中國大陸、越南、歐盟及日本均以進口成衣及服飾品為主；美國則以雜項紡織品為主佔41%。

進口地區	主要進口項目	進口值 (億美元)	佔自該地區 進口紡織品 比重(%)	同期比較 (%)
1. 中國大陸	成衣及服飾品	2.56	64	7
	雜項紡織品	0.70	17	11
2. 越南	成衣及服飾品	0.66	55	-18
	紗線	0.35	29	4
3. 歐盟	成衣及服飾品	0.84	81	4
	布料	0.07	7	20
4. 日本	成衣及服飾品	0.14	32	-2
	雜項紡織品	0.10	23	7
5. 美國	雜項紡織品	0.17	41	18
	布料	0.11	27	-7

## 五、外銷訂單

依據經濟部統計處外銷訂單統計資料，115年3月紡織品接單金額為8.34億美元，較去年同期成長2%。累計1-3月接單金額為22.40億美元，較去年同期衰退4%。

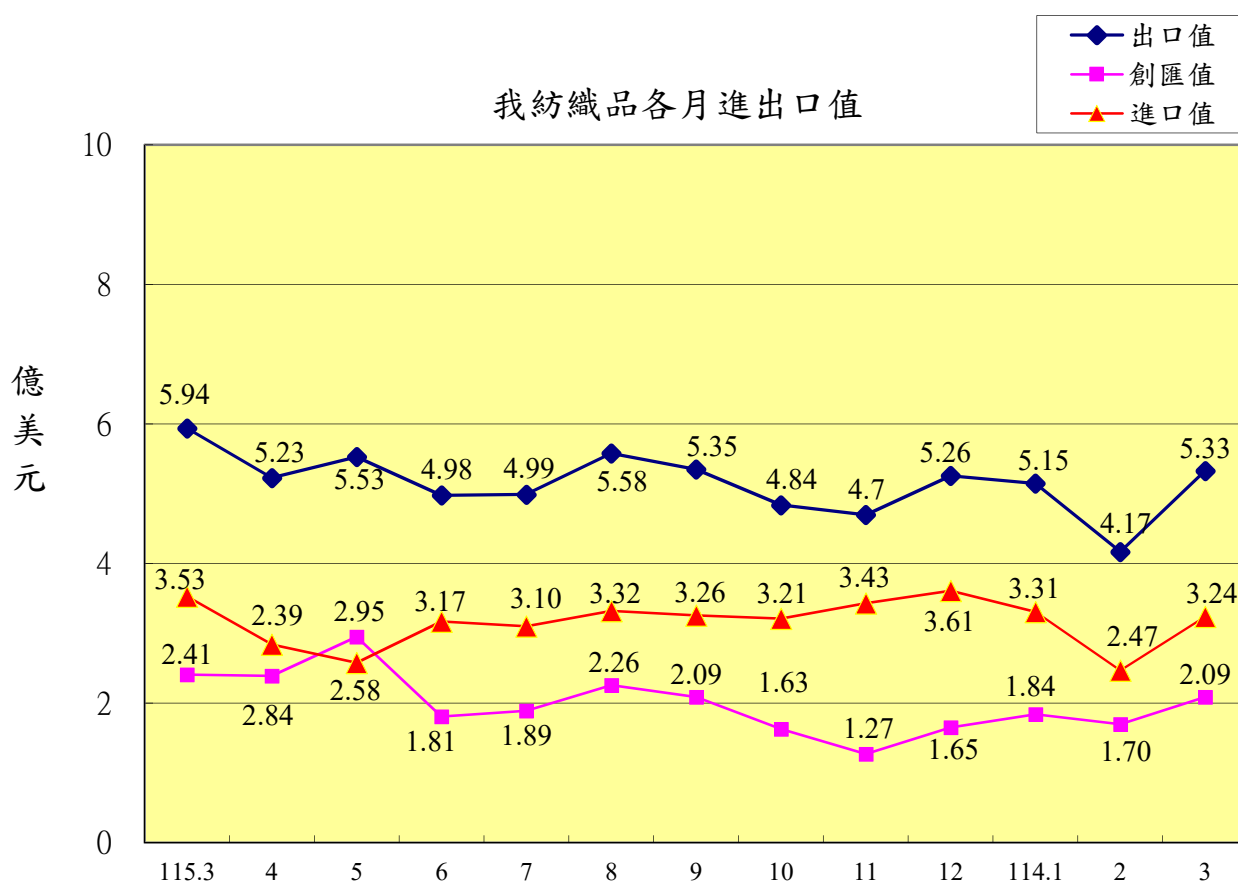
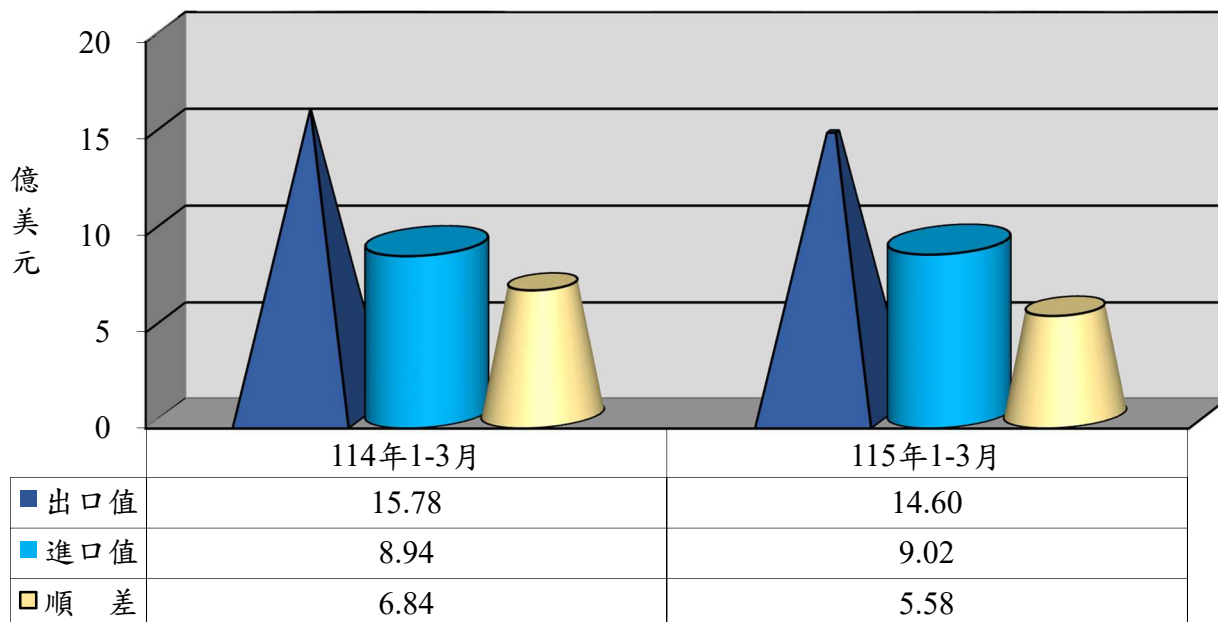
地區	紡織品 1-3 月外銷訂單地區別統計						
	總計	美國	東協	中港	歐洲	日本	其他地區
外銷訂單 (億美元)	22.40	8.07	5.36	2.35	2.05	0.96	3.61
佔紡織品 外銷訂單比重	100%	36%	24%	11%	9%	4%	16%
年增率(%)	-4	-5	1	-7	-5	9	-10



## 六、貿易順差

(一)114年全年度紡織品出口值為62.23億美元，進口值為37.47億美元，貿易順差為24.76億美元，較113年同期減少6.05億美元，衰退20%。紡織品貿易順差僅次於「機械及電機設備」及「塑膠、橡膠及其製品」，為我國第3大創匯產業。

(二)115年1-3月紡織品出口值為14.60億美元，進口值為9.02億美元，貿易順差為5.58億美元，較去年同期減少1.26億美元，衰退18%。



## 七、114-115年1-3月我國主要出口項目進出口值及創匯狀況

單位：億美元

年度	項目 進出口值	全國	成長率	紡織品	成長率	機 械 及電機 設 備	成長率	基 本 金屬及 其製品	成長率	精 密 儀器鐘 錶樂器	成長率	塑 膠 橡膠及 其製品	成長率	礦產品	成長率	化學品	成長率
114 1-3月	出口值	1,295.38	17.4%	15.78	-2.8%	986.41	24.8%	68.17	-0.8%	29.78	10.8%	45.10	-4.9%	37.82	-0.34%	44.26	-1.9%
	進口值	1,059.13	16.1%	8.94	-0.2%	575.18	46.0%	64.46	13.6%	56.09	70.2%	23.73	9.7%	134.88	-4.2%	69.68	-2.6%
	順逆差	236.25	23.6%	6.84	-5.9%	411.23	3.7%	3.71	-69.0%	-26.31	-332.73%	21.37	-17.07%	-97.06	5.6%	-25.42	3.9%
114 1-4月	出口值	1,782.33	20.6%	21.01	-3.9%	1,370.49	28.5%	92.36	1.3%	39.38	11.3%	60.09	-4.5%	47.75	2.6%	61.20	2.4%
	進口值	1,473.81	20.4%	11.78	2.7%	823.98	51.5%	86.04	10.8%	75.66	59.4%	31.97	8.9%	177.06	-5.4%	93.04	-3.0%
	順逆差	308.52	21.6%	9.23	-11.1%	546.51	4.6%	6.32	-53.3%	-36.28	-199.83%	28.12	-16.21%	-129.31	8.0%	-31.84	11.9%
114 1-5月	出口值	2,299.57	24.3%	26.53	-4.3%	1,778.31	33.9%	119.40	2.3%	49.42	11.0%	76.78	-4.5%	56.71	-4.0%	76.70	0.4%
	進口值	1,865.08	21.4%	14.36	1.4%	1,050.35	52.4%	107.89	5.7%	95.41	60.2%	39.92	7.5%	221.41	-7.8%	115.84	-3.4%
	順逆差	434.49	38.3%	12.17	-10.3%	727.96	14.0%	11.51	-21.7%	-45.99	-205.99%	36.86	-14.85%	-164.70	9.0%	-39.14	10.1%
114 1-6月	出口值	2,832.61	25.9%	31.51	-6.1%	2,201.25	36.3%	144.60	2.2%	60.16	10.7%	92.21	-6.0%	70.00	-1.4%	91.92	-0.4%
	進口值	2,275.55	20.5%	17.53	3.4%	1,282.51	50.3%	129.68	-0.7%	116.63	55.6%	48.96	7.6%	263.44	-11.0%	141.24	-2.9%
	順逆差	557.06	54.3%	13.98	-15.7%	918.74	20.6%	14.92	36.9%	-56.46	-174.56%	43.25	-17.74%	-193.44	14.1%	-49.32	7.1%
114 1-7月	出口值	3,399.41	28.3%	36.50	-5.3%	2,663.70	39.2%	167.04	1.6%	71.13	10.6%	107.11	-5.8%	80.93	-1.1%	107.69	0.9%
	進口值	2,698.88	20.5%	20.63	2.9%	1,531.20	48.9%	152.64	-2.9%	137.03	52.5%	58.07	8.3%	309.24	-11.1%	166.16	-2.2%
	順逆差	700.53	71.0%	15.87	-14.1%	1,132.50	27.9%	14.40	100.0%	-65.90	-157.47%	49.04	-18.40%	-228.31	14.2%	-58.47	7.5%
114 1-8月	出口值	3,984.34	29.2%	42.08	-6.3%	3,138.32	40.7%	191.36	0.4%	82.88	10.3%	123.16	-6.7%	92.81	-2.5%	123.83	0.2%
	進口值	3,115.44	21.7%	23.87	3.0%	1,776.53	50.5%	173.92	-3.8%	158.29	52.6%	66.38	7.9%	353.28	-10.7%	190.17	-3.0%
	順逆差	868.90	65.6%	18.21	-16.2%	1,361.79	29.6%	17.44	77.2%	-75.41	-163.40%	56.78	-19.46%	-260.47	13.3%	-66.34	8.4%
114 1-9月	出口值	4,526.44	29.7%	47.43	-6.6%	3,579.11	41.1%	213.25	0.2%	93.89	10.5%	136.86	-6.8%	104.95	-1.2%	138.22	0.3%
	進口值	3,534.04	22.0%	27.12	2.2%	2,026.93	50.0%	194.91	-3.1%	177.79	49.6%	74.64	7.2%	397.57	-10.8%	214.56	-2.6%
	順逆差	992.40	66.9%	20.31	-16.2%	1,552.18	31.1%	18.34	57.4%	-83.90	-147.42%	62.22	-19.47%	-292.62	13.8%	-76.34	7.4%
114 1-10月	出口值	5,144.47	31.8%	52.27	-6.8%	4,100.34	44.0%	234.48	-1.0%	104.62	10.3%	150.83	-7.0%	114.03	-1.3%	152.38	0.6%
	進口值	3,926.28	21.3%	30.43	1.6%	2,266.33	48.0%	213.79	-4.0%	194.38	43.2%	82.32	6.5%	437.39	-10.9%	237.72	-3.0%
	順逆差	1,218.19	83.2%	21.84	-16.4%	1,834.01	39.3%	20.69	46.1%	-89.76	-119.46%	68.51	-19.25%	-323.36	13.9%	-85.34	8.9%
114 1-11月	出口值	5,784.91	34.1%	56.97	-7.4%	4,637.91	47.1%	256.62	-1.5%	115.43	10.1%	165.46	-7.6%	125.22	-1.0%	167.39	0.5%
	進口值	4,405.95	23.5%	33.86	2.7%	2,565.50	50.8%	236.42	-3.1%	215.14	41.8%	90.54	6.9%	484.16	-9.1%	262.60	-2.3%
	順逆差	1,378.96	85.1%	23.11	-19.1%	2,072.41	42.8%	20.20	22.8%	-99.71	-112.78%	74.92	-20.62%	-358.94	11.7%	-95.21	6.8%
114 1-12月	出口值	6,407.46	34.9%	62.23	-7.6%	5,153.28	48.3%	279.47	-2.0%	126.55	9.9%	180.04	-8.1%	139.32	-0.1%	182.53	-0.2%
	進口值	4,836.09	22.6%	37.47	2.6%	2,821.12	49.0%	256.91	-2.8%	234.42	35.9%	99.38	6.3%	524.19	-9.8%	289.42	-1.7%
	順逆差	1,571.37	95.0%	24.76	-19.6%	2,332.16	47.4%	22.56	7.8%	-107.87	-88.03%	80.66	-21.18%	-384.87	12.8%	-106.89	4.3%
115 1月	出口值	657.65	69.9%	5.15	0.7%	549.44	86.2%	25.54	22.3%	11.07	17.2%	15.47	8.6%	11.23	40.7%	15.27	18.1%
	進口值	468.72	63.6%	3.31	24.4%	305.63	97.2%	20.94	10.1%	15.94	16.5%	8.36	33.3%	40.87	14.9%	23.93	32.0%
	順逆差	188.93	87.7%	1.84	-24.9%	243.81	74.0%	4.60	148.1%	-4.87	-15.02%	7.11	-10.79%	-29.64	-7.4%	-8.66	-66.4%
115 1-2月	出口值	1,155.65	44.5%	9.32	-5.3%	955.45	57.1%	46.44	8.5%	19.69	7.0%	27.98	-2.4%	23.12	0.5%	28.19	5.8%
	進口值	839.06	32.5%	5.78	6.8%	543.92	59.2%	38.77	-1.9%	32.47	2.9%	14.89	5.9%	72.53	-10.2%	43.44	3.4%
	順逆差	316.59	89.7%	3.54	-20.0%	411.53	54.5%	7.67	133.8%	-12.78	2.74%	13.09	-10.34%	-49.41	14.4%	-15.25	0.9%
115 1-3月	出口值	1,957.41	51.1%	14.60	-7.5%	1,643.58	66.6%	69.93	2.6%	31.23	4.9%	44.73	-0.8%	38.18	1.0%	45.31	2.4%
	進口值	1,427.82	34.8%	9.02	0.9%	929.53	61.6%	65.64	1.8%	59.73	6.5%	25.09	5.7%	116.99	-13.3%	74.44	6.8%
	順逆差	529.59	124.2%	5.58	-18.4%	714.05	73.6%	4.29	15.6%	-28.50	-8.32%	19.64	-8.10%	-78.81	18.8%	-29.13	-14.6%

※資料來源：紡拓會根據財政部統計處資料編製