



114年1-12月我國紡織品 進出口貿易概況

紡拓會市場開發處
115年1月

目 錄

簡析-----	1
一、 出口概況-----	2
二、 主要出口市場-----	8
三、 進口概況-----	10
四、 主要進口來源-----	11
五、 外銷訂單-----	12
六、 貿易順差-----	12
七、 113-114 年 1-12 月我國主要出口項目進出口值及創匯狀況----	14

簡 析

依據我國海關進出口貿易統計資料顯示，114 年 1-12 月我國貨品出口總值為 6,407.46 億美元，較 113 年同期成長 35%；進口總值為 4,836.09 億美元，成長 23%；貿易順差為 1,571.37 億美元，成長 95%。

在紡織品貿易方面，114 年 1-12 月我紡織品出口總值為 62.23 億美元，衰退 8%；進口總值為 37.47 億美元，成長 3%；貿易順差為 24.76 億美元，較 113 年同期減少 6.05 億美元，衰退 20%。

以出口值分析，主要出口項目為布料(占 73%)，其次為紗線(占 12%)、雜項紡織品(占 6%)、成衣及服飾品(占 5%)及纖維(占 4%)；五大項目產品出口大宗之布料衰退 5%、紗線衰退 17%、雜項紡織品衰退 3%、成衣服飾品衰退 1%，以及纖維項目衰退 32%。以進口值分析，主要進口項目以成衣及服飾品為大宗(占 60%)，成長 2%，其次為雜項紡織品(占 14%)成長 2%、布料(占 12%)成長 10%、紗線(占 9%)成長 2%，以及纖維(占 5%)衰退 9%。

以出口地區分析，我紡織品第一大出口市場為越南，其次為中國大陸、美國、印尼及柬埔寨，合計佔出口比重達 62%。在出口項目方面，我紡織品前 5 大出口市場，均以布料產品為主，輸越南出口值最大，柬埔寨比重最高。進口地區方面，中國大陸為我排名第一的進口來源，其次為越南、歐盟、日本及美國，合計佔進口總值達 81%；其中自中國大陸、越南、歐盟及日本均以進口成衣及服飾品為主，美國以雜項紡織品為主佔 40%。

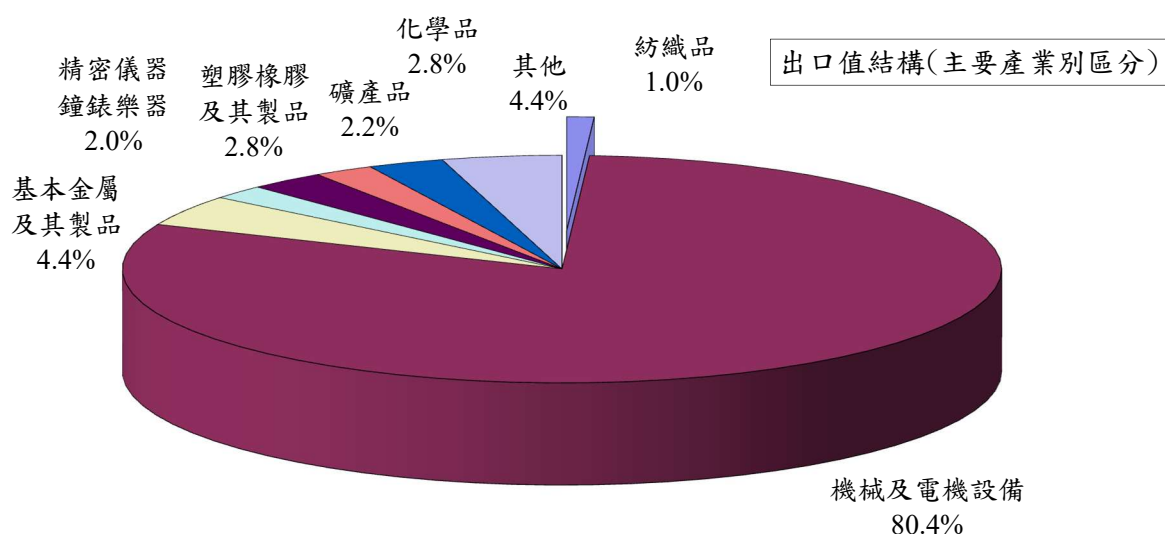
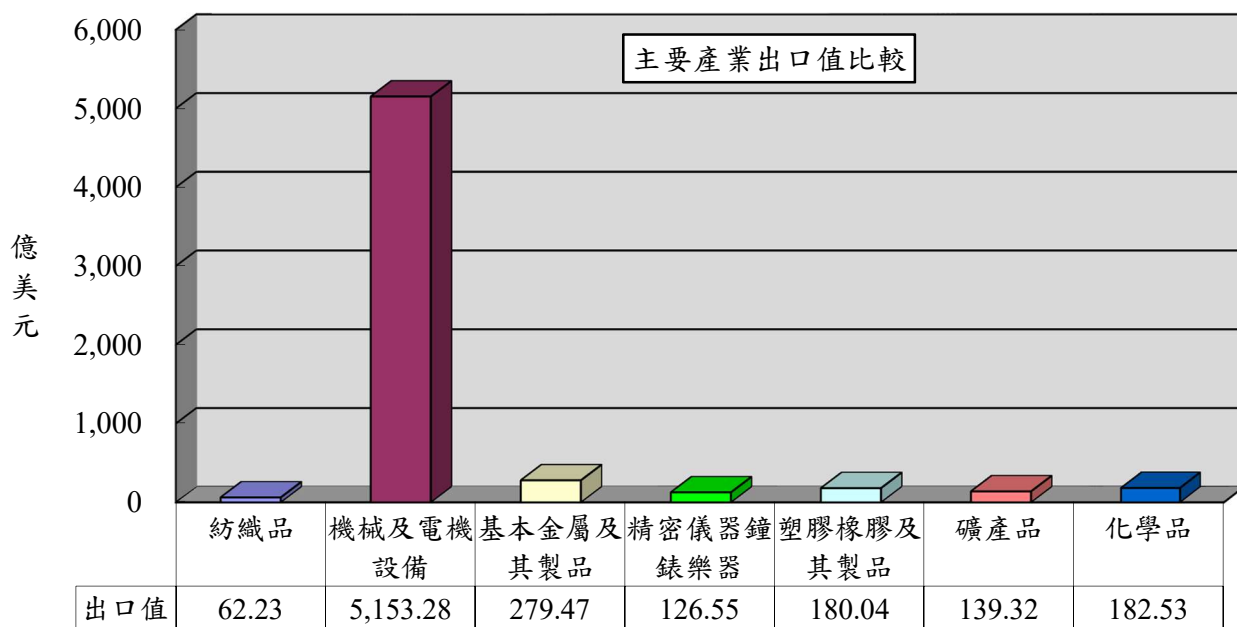
回顧 2025 年，臺灣紡織業因應全球貿易局勢之變化，持續推動調整與轉型。美國對臺課徵對等關稅，一度增加出口壓力，但由於直接輸美紡織成衣僅占約 10%，對美出口比重有限。業者並透過多元市場布局、開發高附加價值產品及供應鏈分散等策略，以因應關稅不確定性，故整體影響相對有限。

2026 年臺美關稅談判達成協議，臺灣輸美對等關稅降至 15%且不疊加 MFN，與鄰近主要競爭國家相當或更低，有助穩定出口報價、提升市占率。紡織業者將受惠於轉單效應，增加出口競爭力。然全球產業環境仍有不確定因素，且面對中國大陸紡品低價傾銷問題，我紡織廠商仍須審慎因應，以鞏固整體競爭力。

一、出口概況

114年1-12月我國紡織品出口值為62.23億美元，佔全國出口總值(6,407.46億美元)之1.0%，較113年同期衰退8%；出口量為93.95萬公噸，衰退17%；出口單價成長11%。

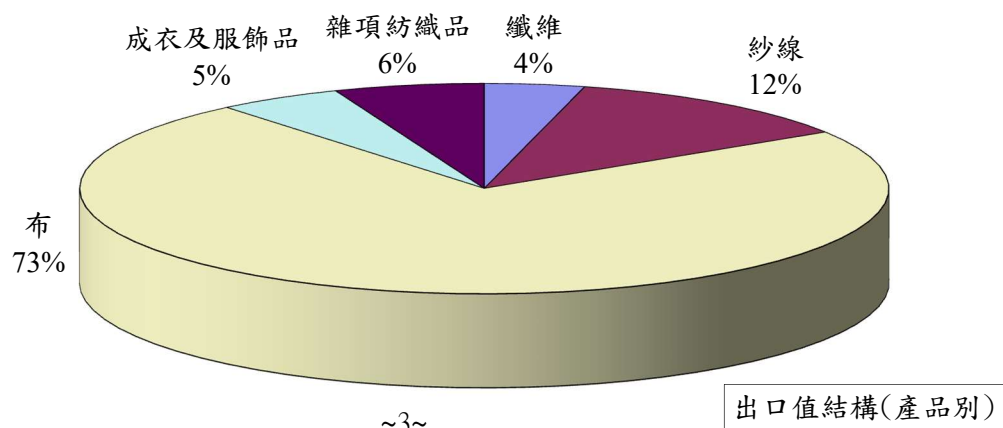
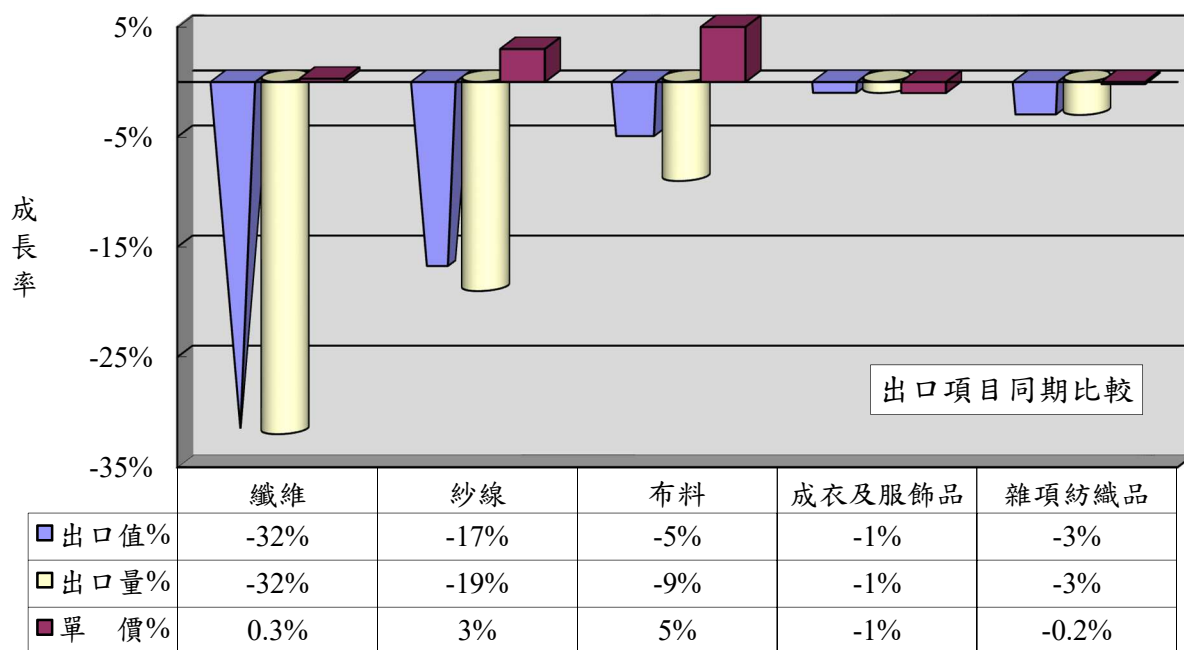
產業別	紡織品	機械及電機設備	基本金屬及其製品	精密儀器鐘錶樂器	塑膠橡膠及其製品	礦產品	化學品
出口值(億美元)	62.23	5,153.28	279.47	126.55	180.04	139.32	182.53
佔總出口值比重	1.0%	80.4%	4.4%	2.0%	2.8%	2.2	2.8%
同期比較	-8%	48%	-2%	10%	-8%	-0.1%	-0.2%



(一)主要出口項目分析

紡織品出口仍以布料為大宗，出口值達45.45億美元，佔出口總值之73%，較113年同期衰退5%；出口量為45.13萬公噸，衰退9%；出口單價則成長5%。

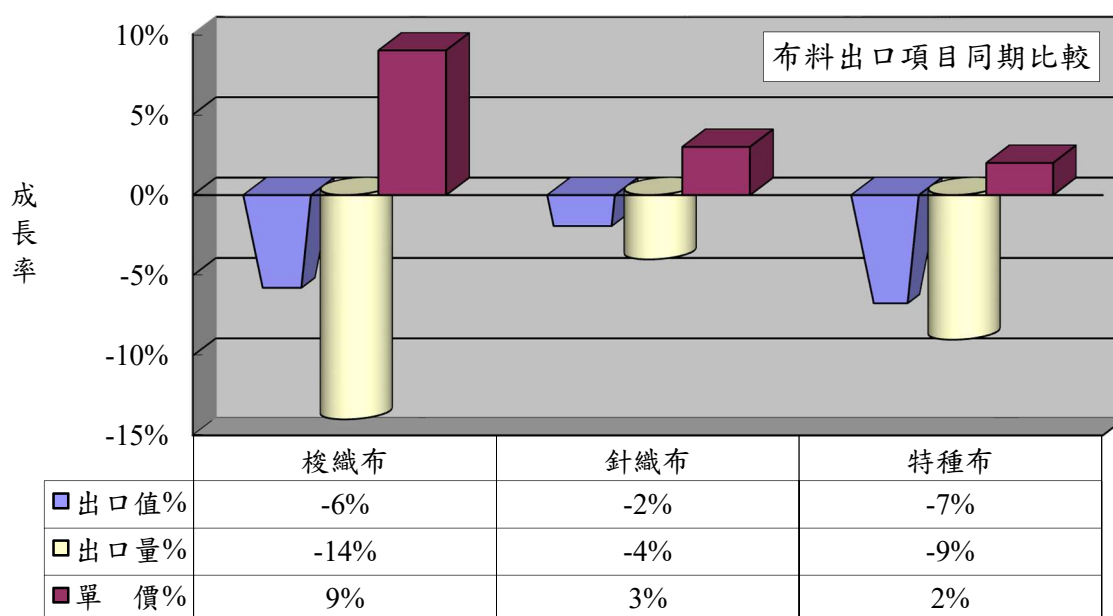
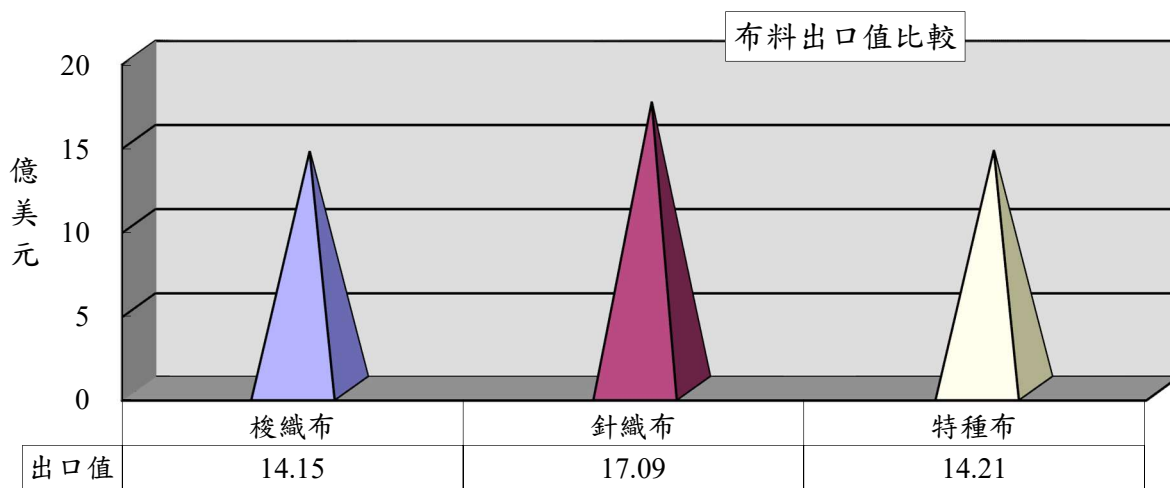
項 目	出口值 (億美元)	比重 (%)	同期 比較 (%)	出口量 (萬公噸)	同期 比較 (%)	單價 (美元/ 公斤)	同期 比較 (%)
1.纖維	2.31	4	-32	17.42	-32	1.33	0.3
2.紗線	7.55	12	-17	24.14	-19	3.13	3
3.布料	45.45	73	-5	45.13	-9	10.07	5
4.成衣及服飾品	3.44	5	-1	1.35	-1	25.49	-1
5.雜項紡織品	3.48	6	-3	5.91	-3	5.89	-0.2
合 計	62.23	100	-8	93.95	-17	6.62	11



(二)布料出口項目分析

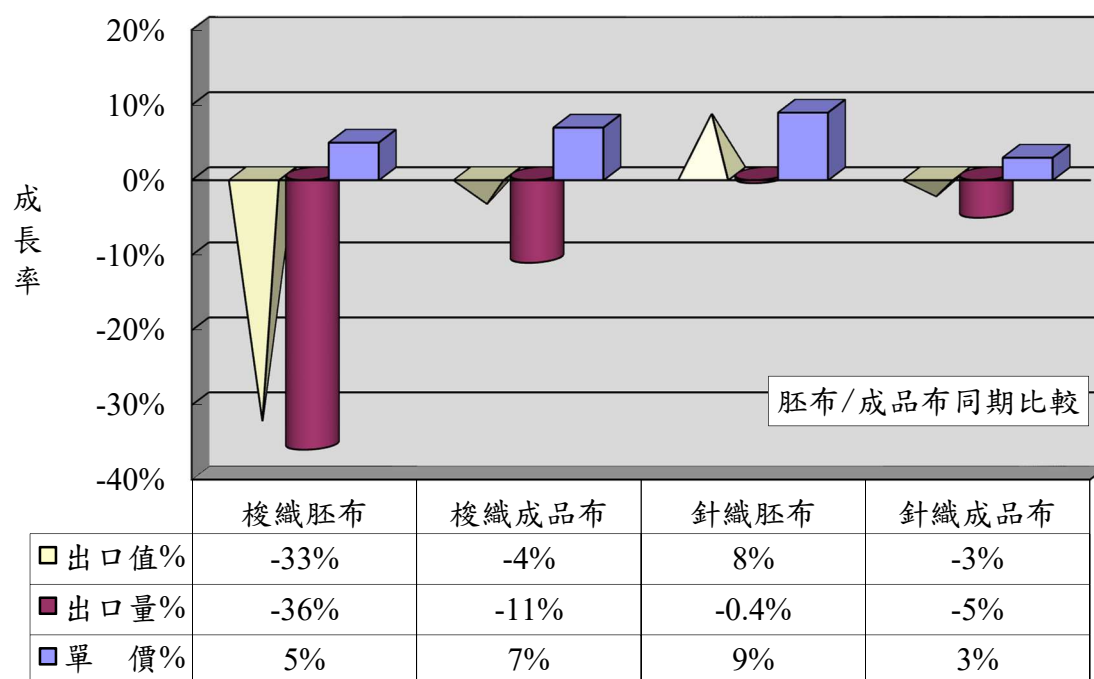
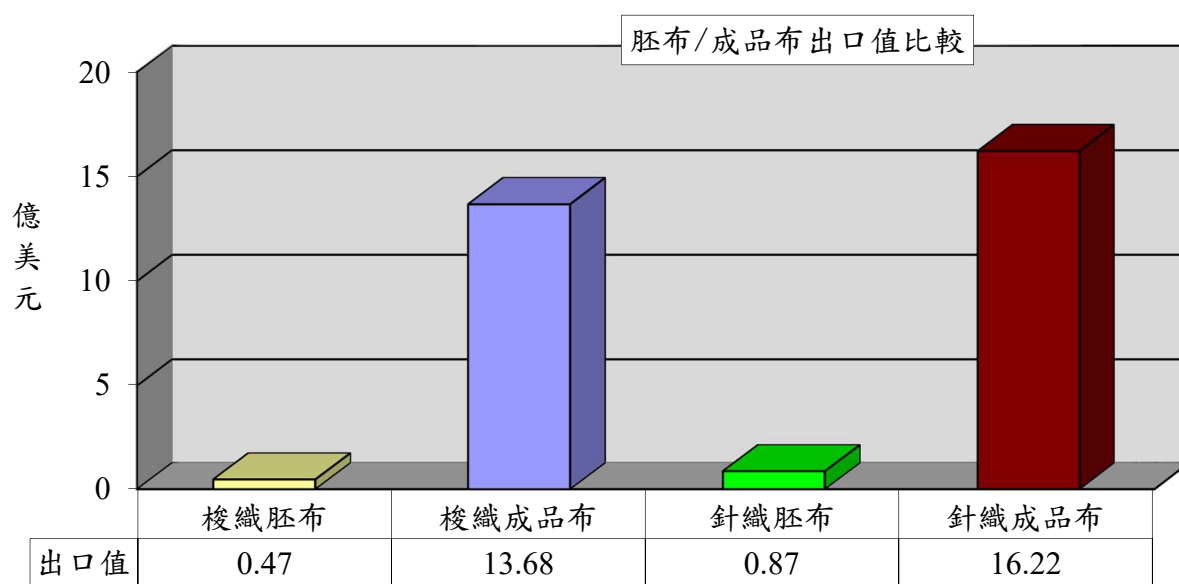
針織布出口達17.09億美元(佔38%)，為布料產品之冠，較113年同期衰退2%；出口單價成長3%。

項 目	出口值 (億美元)	佔布料 比重 (%)	同期 比較 (%)	出口量 (萬公噸)	同期 比較 (%)	單價 (美元/ 公斤)	同期 比較 (%)
1.梭織布	14.15	31	-6	13.05	-14	10.84	9
2.針織布	17.09	38	-2	14.13	-4	12.09	3
3.特種布	14.21	31	-7	17.95	-9	7.92	2
合 計	45.45	100	-5	45.13	-9	10.07	5



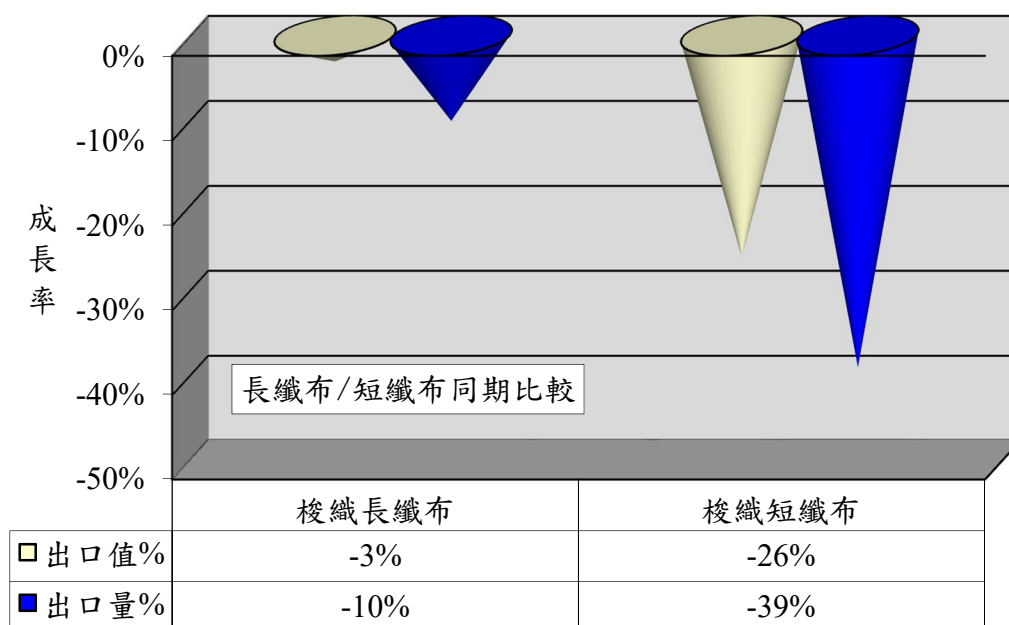
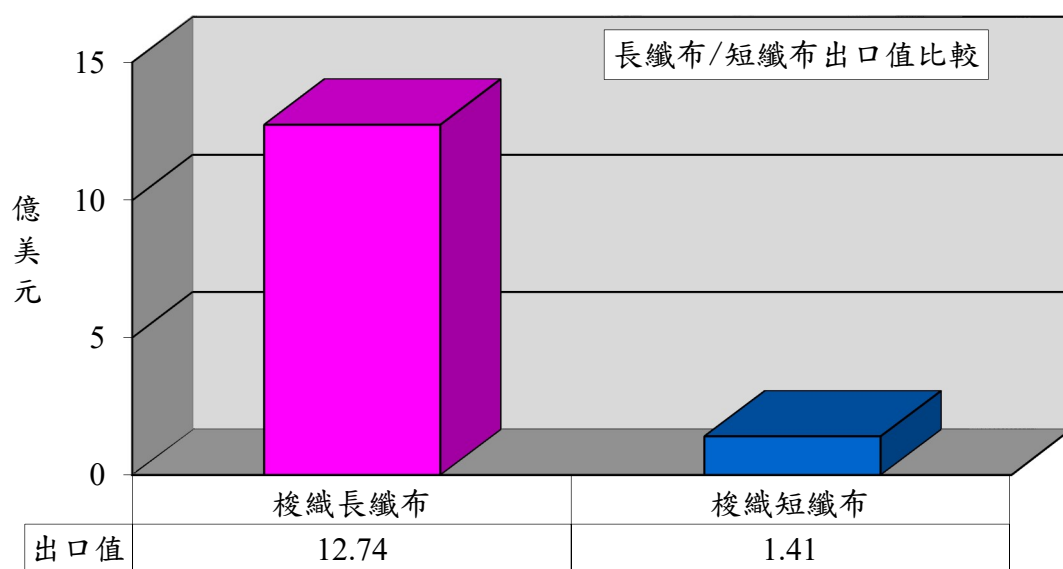
1.以胚布及成品布分析

項 目	出口值 (億美元)	佔布料 比重 (%)	同期 比較 (%)	出口量 (萬公噸)	同期 比較 (%)	單價 (美元/ 公斤)	同期 比較 (%)
1.梭織胚布	0.47	1	-33	1.03	-36	4.57	5
2.梭織成品布	13.68	30	-4	12.02	-11	11.38	7
3.針織胚布	0.87	2	8	1.57	-0.4	5.55	9
4.針織成品布	16.22	36	-3	12.56	-5	12.91	3



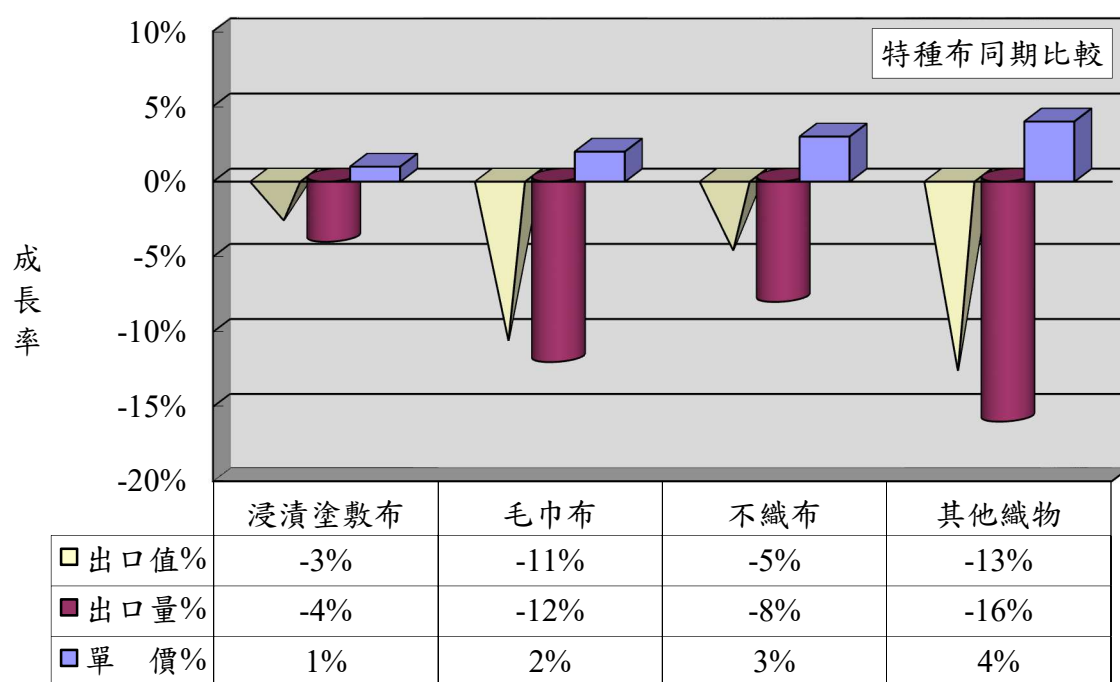
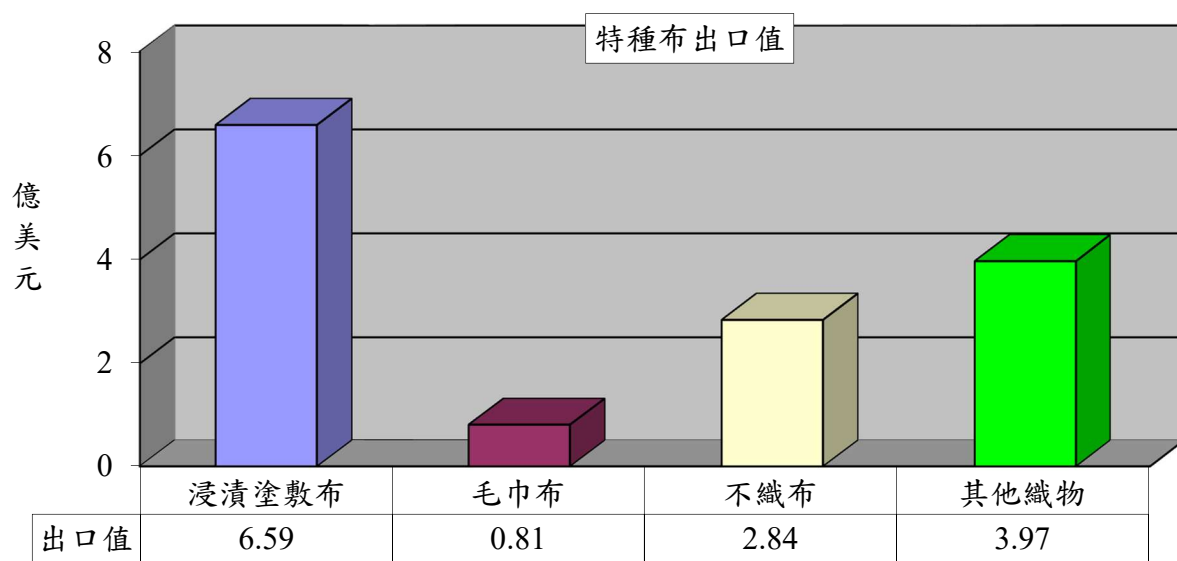
2.以梭織布主要項目分析

項 目	出口值 (億美元)	佔布料 比重(%)	同期比較 (%)	出口量 (萬公噸)	同期比較 (%)
1.梭織長纖布	12.74	28	-3	11.86	-10
2.梭織短纖布	1.41	3	-26	1.19	-39



3.以特種布主要項目分析

項 目	出口值 (億美元)	佔布料 比重 (%)	同期 比較 (%)	出口量 (萬公噸)	同期 比較 (%)	單價 (美元 /公斤)	同期 比較 (%)
1.浸漬塗敷加工布	6.59	14	-3	6.07	-4	10.85	1
2.毛巾布	0.81	2	-11	0.70	-12	11.61	2
3.不織布	2.84	6	-5	7.44	-8	3.81	3
4.其他織物	3.97	9	-13	3.74	-16	10.63	4
合 計	14.21	31	-7	17.95	-9	7.92	2

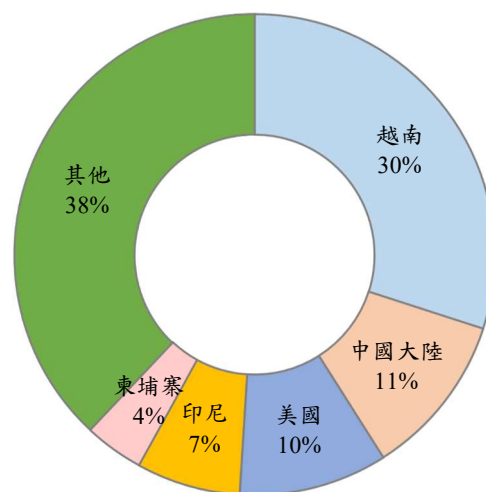


二、主要出口市場

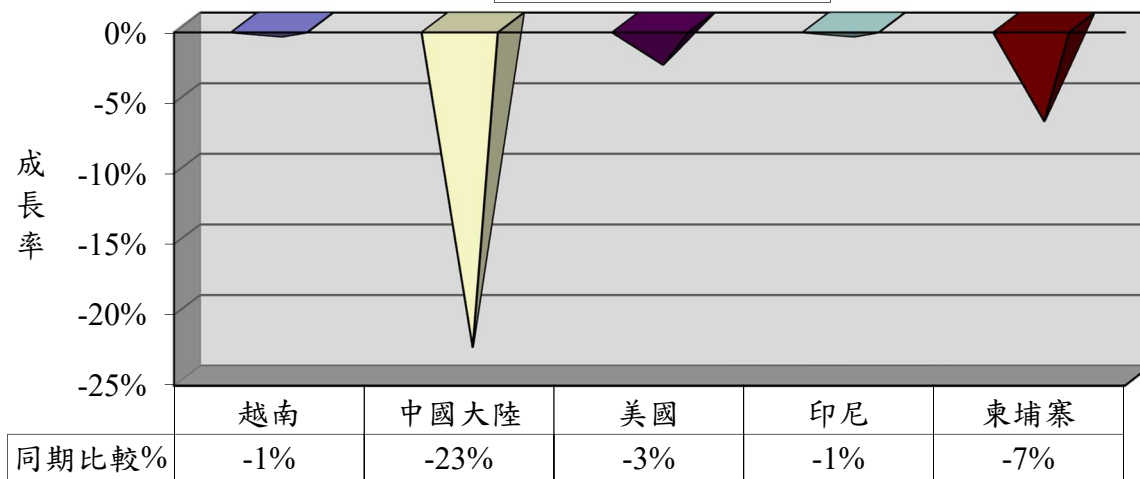
114年1-12月我國紡織品第一大出口市場為越南，出口值達18.66億美元，佔紡織品出口值之30%，較113年同期衰退1%。

排名	主要出口地區	出口值 (億美元)	佔總出口值 比重(%)	同期比較 (%)
1	越南	18.66	30	-1
2	中國大陸	6.71	11	-23
3	美國	5.93	10	-3
4	印尼	4.36	7	-1
5	柬埔寨	2.74	4	-7
前五大合計		38.40	62	-7

出口值結構(市場別)



主要出口市場同期比較

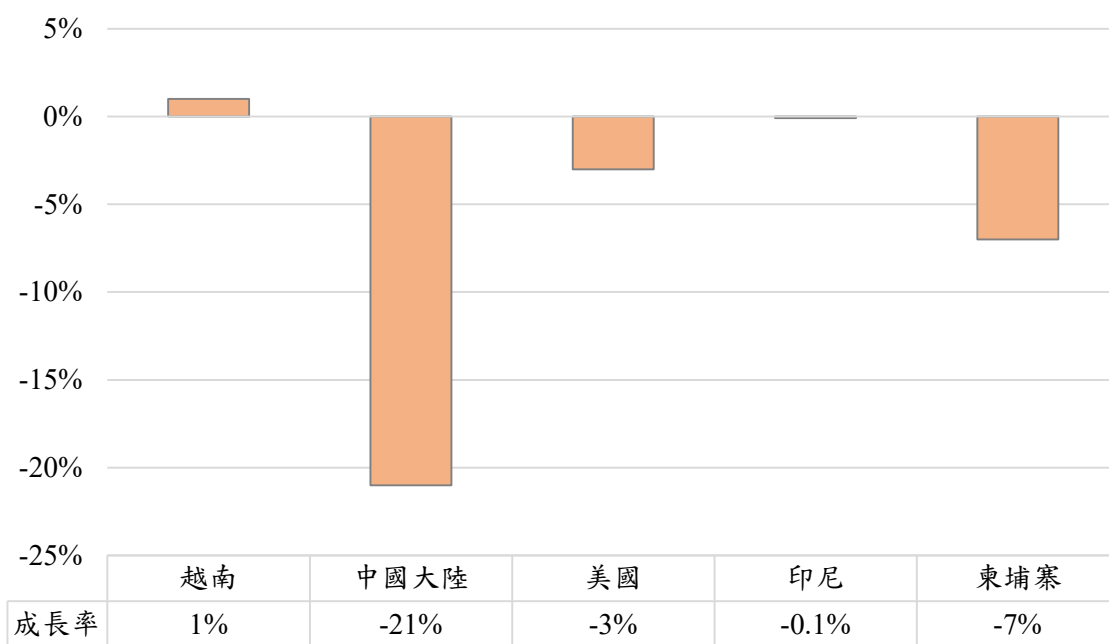


(一)前五大出口市場主要出口項目分析

我紡織品前5大出口市場，均以布料產品為主；布料出口值最大者為越南之15.90億美元，布料出口比重最高者為柬埔寨，達95%。

出口地區	主要出口項目	出口值 (億美元)	佔出口至該 地區紡織品 比重(%)	同期比較 (%)
1.越南	布料	15.90	85	1
	紗線	1.81	10	-10
2.中國大陸	布料	4.33	65	-21
	紗線	1.58	24	-30
3.美國	布料	3.12	53	-3
	雜項紡織品	1.08	18	-3
4.印尼	布料	3.72	85	-0.1
	紗線	0.34	8	-10
5.柬埔寨	布料	2.59	95	-7
	雜項紡織品	0.07	3	-6

布料主要出口市場同期比較



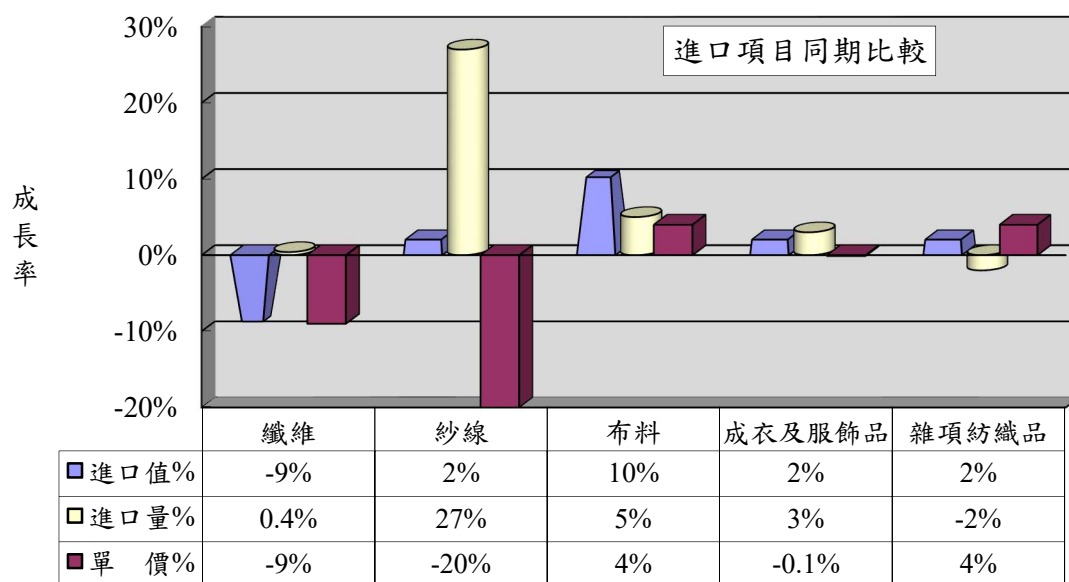
三、進口概況

114年1-12月我國紡織品進口值為37.47億美元，佔全國進口總值(4,836.09美元)之1%，較113年同期成長3%；進口量為52.67萬公噸，成長7%；進口單價則衰退4%。

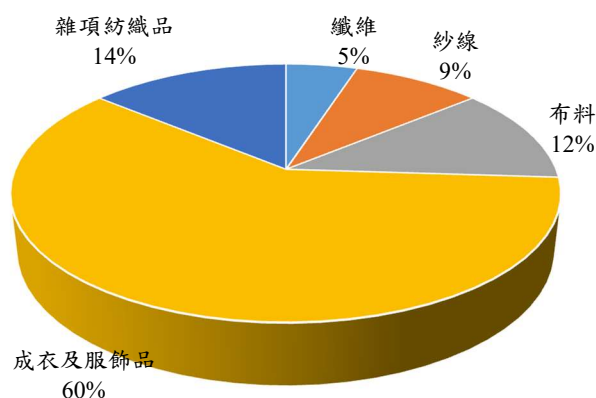
(一)紡織品進口項目分析

紡織品進口以成衣及服飾品為大宗，進口值為22.62億美元，佔進口總值60%。

項 目	進口值 (億美元)	比重 (%)	同期 比較 (%)	進口量 (萬公噸)	同期 比較 (%)	單價 (美元/ 公斤)	同期 比較 (%)
1.纖維	1.82	5	-9	9.01	0.4	2.02	-9
2.紗線	3.33	9	2	11.98	27	2.78	-20
3.布料	4.44	12	10	9.01	5	4.92	4
4.成衣及服飾品	22.62	60	2	13.81	3	16.38	-0.1
5.雜項紡織品	5.26	14	2	8.86	-2	5.94	4
合 計	37.47	100	3	52.67	7	7.11	-4



進口值結構(產品別)



四、主要進口來源

114年1-12月我國紡織品首要進口來源為中國大陸，進口值為17.11億美元，佔紡織品進口值之46%，較113年同期成長7%。

排名	主要進口地區	進口值 (億美元)	佔進口總值 比重(%)	同期比較 (%)
1	中國大陸	17.11	46	7
2	越南	5.38	14	4
3	歐盟	4.31	12	-1
4	日本	1.79	5	2
5	美國	1.59	4	6
合 計		30.18	81	5

(一)前五大進口來源之主要進口項目分析

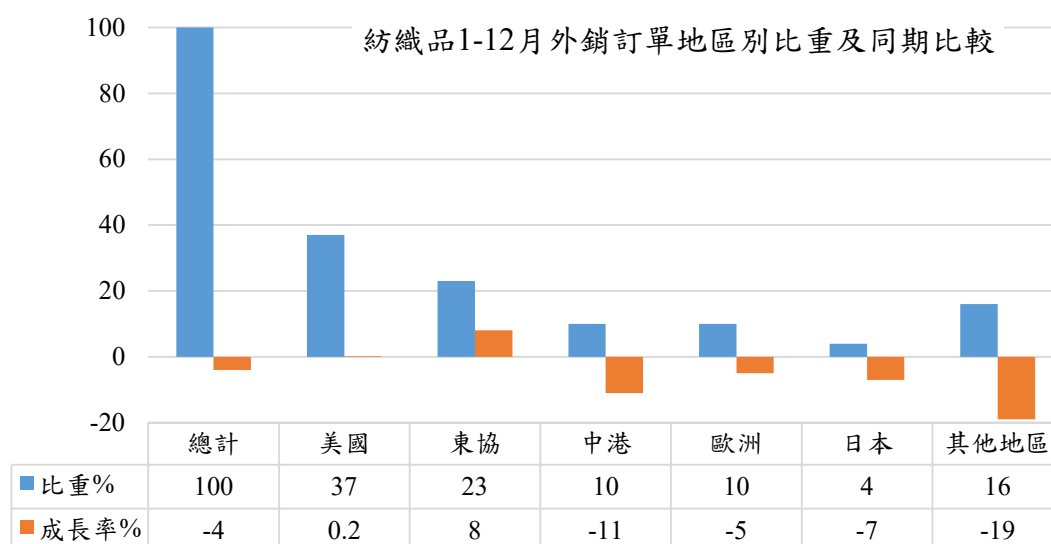
我紡織品前5大進口來源，自中國大陸、越南、歐盟及日本均以進口成衣及服飾品為主；美國則以雜項紡織品為主佔39%。

進口地區	主要進口項目	進口值 (億美元)	佔自該地區 進口紡織品 比重(%)	同期比較 (%)
1.中國大陸	成衣及服飾品	10.82	63	9
	雜項紡織品	2.86	17	5
2.越南	成衣及服飾品	3.23	60	-2
	紗線	1.37	25	26
3.歐盟	成衣及服飾品	3.50	81	-2
	布料	0.31	7	11
4.日本	成衣及服飾品	0.51	29	-1
	布料	0.42	24	7
5.美國	雜項紡織品	0.64	39	4
	布料	0.49	31	48

五、外銷訂單

依據經濟部統計處外銷訂單統計資料，114年12月紡織品接單金額為8.06億美元，較113年同期衰退13%。累計1-12月接單金額為97.34億美元，較113年同期衰退4%。

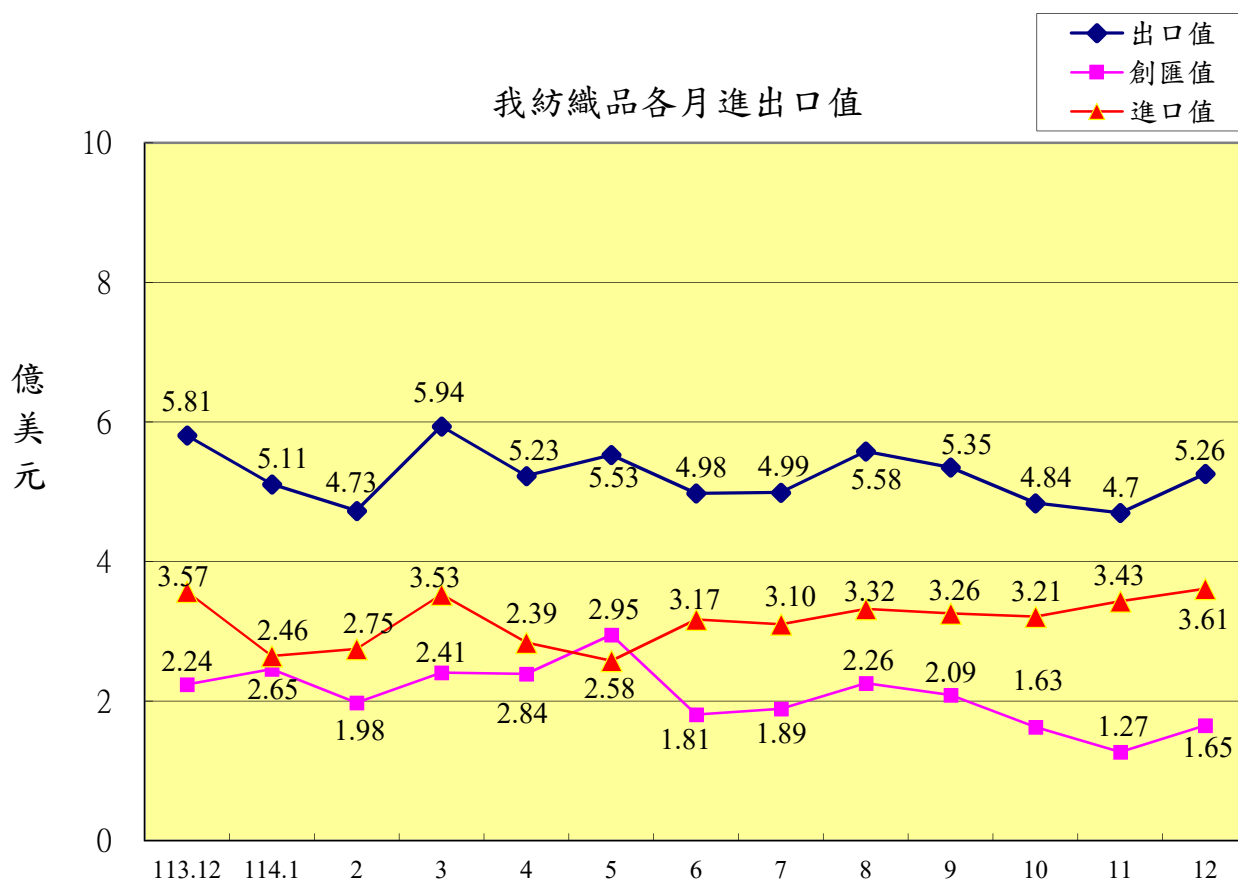
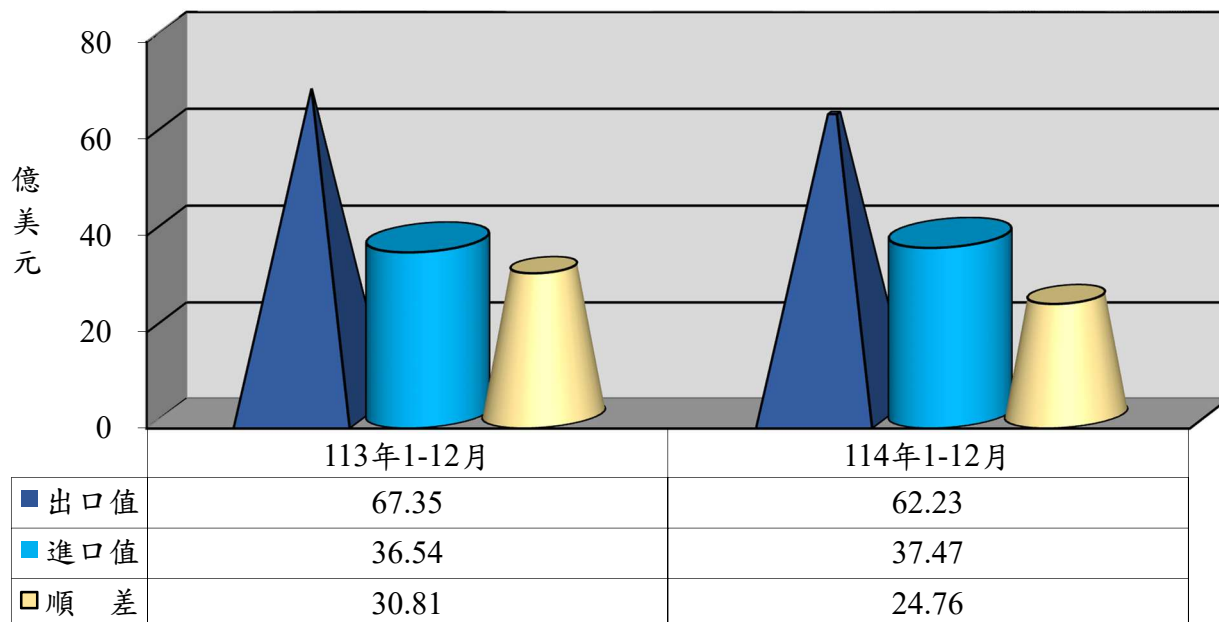
地區	紡織品 1-12 月外銷訂單地區別統計						
	總計	美國	東協	中港	歐洲	日本	其他地區
外銷訂單 (億美元)	97.34	36.15	22.50	10.14	9.56	3.83	15.16
佔紡織品 外銷訂單比重	100%	37%	23%	10%	10%	4%	16%
年增率(%)	-4	0.2	8	-11	-5	-7	-19



六、貿易順差

(一)113年全年度紡織品出口值為67.35億美元，進口值為36.54億美元，貿易順差為30.81億美元，較112年同期增加1.06億美元，成長4%。紡織品貿易順差僅次於「機械及電機設備」及「塑膠、橡膠及其製品」，為我國第3大創匯產業。

(二)114年1-12月紡織品出口值為62.23億美元，進口值為37.47億美元，貿易順差為24.76億美元，較113年同期減少6.05億美元，衰退20%。



七、113-114年1-12月我國主要出口項目進出口值及創匯狀況

單位：億美元

年度	項目 進出口值	全國	成長率	紡織品	成長率	機 械 及電機 設 備	成長率	基 本 金屬及 其製品	成長率	精 密 儀器鐘 錶樂器	成長率	塑 膠 橡膠及 其製品	成長率	礦產品	成長率	化學品	成長率
113 1-12 月	出口值	4,749.25	9.8%	67.35	1.4%	3,475.81	15.9%	285.21	-0.8%	115.16	-13.0%	195.85	-1.9%	139.51	-4.6%	182.82	-0.7%
	進口值	3,943.50	12.1%	36.54	-0.1%	1,893.31	20.4%	264.28	16.6%	172.53	15.7%	93.52	8.8%	580.94	-5.6%	294.55	2.7%
	順逆差	805.75	-0.3%	30.81	3.3%	1,582.50	11.0%	20.93	-65.5%	-57.37	-243.74%	102.33	-9.91%	-441.43	5.9%	-111.73	-8.8%
114 1 月	出口值	387.11	4.4%	5.11	-6.4%	295.13	13.1%	20.86	-14.6%	9.45	-3.1%	14.25	-12.3%	8.02	-37.5%	12.94	-18.7%
	進口值	287.38	-17.2%	2.65	-27.7%	156.00	3.8%	19.02	-6.4%	13.60	12.3%	6.27	-20.2%	35.57	-33.7%	18.13	-29.1%
	順逆差	99.73	318.0%	2.46	37.6%	139.13	25.7%	1.84	-55.2%	-4.15	-75.85%	7.98	-4.89%	-27.55	32.5%	-5.19	46.3%
114 1-2 月	出口值	800.20	16.8%	9.84	-1.6%	607.80	25.2%	42.89	-1.1%	18.42	4.7%	28.67	-3.6%	23.01	-8.4%	26.68	-7.7%
	進口值	634.94	9.3%	5.41	-7.5%	345.13	38.9%	39.52	14.2%	31.46	53.1%	14.06	4.7%	81.07	-14.2%	42.05	-7.7%
	順逆差	165.26	58.8%	4.43	6.7%	262.67	10.9%	3.37	-61.5%	-13.04	-342.03%	14.61	-10.48%	-58.06	16.3%	-15.37	7.6%
114 1-3 月	出口值	1,295.82	17.5%	15.78	-2.8%	986.16	24.7%	68.27	-0.6%	29.77	10.8%	45.11	-4.8%	37.97	0.04%	44.34	-1.7%
	進口值	1,060.16	16.3%	8.94	0.5%	577.69	46.6%	64.42	13.6%	56.08	70.2%	23.74	9.8%	135.43	-3.8%	69.77	-2.5%
	順逆差	235.66	23.3%	6.84	-6.8%	408.47	3.0%	3.85	-67.8%	-26.31	-332.73%	21.37	-17.07%	-97.46	5.2%	-25.43	3.9%
114 1-4 月	出口值	1,782.33	20.6%	21.01	-3.9%	1,370.49	28.5%	92.36	1.3%	39.38	11.3%	60.09	-4.5%	47.75	2.6%	61.20	2.4%
	進口值	1,473.81	20.4%	11.78	2.7%	823.98	51.5%	86.04	10.8%	75.66	59.4%	31.97	8.9%	177.06	-5.4%	93.04	-3.0%
	順逆差	308.52	21.6%	9.23	-11.1%	546.51	4.6%	6.32	-53.3%	-36.28	-199.83%	28.12	-16.21%	-129.31	8.0%	-31.84	11.9%
114 1-5 月	出口值	2,299.57	24.3%	26.53	-4.3%	1,778.31	33.9%	119.40	2.3%	49.42	11.0%	76.78	-4.5%	56.71	-4.0%	76.70	0.4%
	進口值	1,865.08	21.4%	14.36	1.4%	1,050.35	52.4%	107.89	5.7%	95.41	60.2%	39.92	7.5%	221.41	-7.8%	115.84	-3.4%
	順逆差	434.49	38.3%	12.17	-10.3%	727.96	14.0%	11.51	-21.7%	-45.99	-205.99%	36.86	-14.85%	-164.70	9.0%	-39.14	10.1%
114 1-6 月	出口值	2,832.61	25.9%	31.51	-6.1%	2,201.25	36.3%	144.60	2.2%	60.16	10.7%	92.21	-6.0%	70.00	-1.4%	91.92	-0.4%
	進口值	2,275.55	20.5%	17.53	3.4%	1,282.51	50.3%	129.68	-0.7%	116.63	55.6%	48.96	7.6%	263.44	-11.0%	141.24	-2.9%
	順逆差	557.06	54.3%	13.98	-15.7%	918.74	20.6%	14.92	36.9%	-56.46	-174.56%	43.25	-17.74%	-193.44	14.1%	-49.32	7.1%
114 1-7 月	出口值	3,399.41	28.3%	36.50	-5.3%	2,663.70	39.2%	167.04	1.6%	71.13	10.6%	107.11	-5.8%	80.93	-1.1%	107.69	0.9%
	進口值	2,698.88	20.5%	20.63	2.9%	1,531.20	48.9%	152.64	-2.9%	137.03	52.5%	58.07	8.3%	309.24	-11.1%	166.16	-2.2%
	順逆差	700.53	71.0%	15.87	-14.1%	1,132.50	27.9%	14.40	100.0%	-65.90	-157.47%	49.04	-18.40%	-228.31	14.2%	-58.47	7.5%
114 1-8 月	出口值	3,984.34	29.2%	42.08	-6.3%	3,138.32	40.7%	191.36	0.4%	82.88	10.3%	123.16	-6.7%	92.81	-2.5%	123.83	0.2%
	進口值	3,115.44	21.7%	23.87	3.0%	1,776.53	50.5%	173.92	-3.8%	158.29	52.6%	66.38	7.9%	353.28	-10.7%	190.17	-3.0%
	順逆差	868.90	65.6%	18.21	-16.2%	1,361.79	29.6%	17.44	77.2%	-75.41	-163.40%	56.78	-19.46%	-260.47	13.3%	-66.34	8.4%
114 1-9 月	出口值	4,526.44	29.7%	47.43	-6.6%	3,579.11	41.1%	213.25	0.2%	93.89	10.5%	136.86	-6.8%	104.95	-1.2%	138.22	0.3%
	進口值	3,534.04	22.0%	27.12	2.2%	2,026.93	50.0%	194.91	-3.1%	177.79	49.6%	74.64	7.2%	397.57	-10.8%	214.56	-2.6%
	順逆差	992.40	66.9%	20.31	-16.2%	1,552.18	31.1%	18.34	57.4%	-83.90	-147.42%	62.22	-19.47%	-292.62	13.8%	-76.34	7.4%
114 1-10 月	出口值	5,144.47	31.8%	52.27	-6.8%	4,100.34	44.0%	234.48	-1.0%	104.62	10.3%	150.83	-7.0%	114.03	-1.3%	152.38	0.6%
	進口值	3,926.28	21.3%	30.43	1.6%	2,266.33	48.0%	213.79	-4.0%	194.38	43.2%	82.32	6.5%	437.39	-10.9%	237.72	-3.0%
	順逆差	1,218.19	83.2%	21.84	-16.4%	1,834.01	39.3%	20.69	46.1%	-89.76	-119.46%	68.51	-19.25%	-323.36	13.9%	-85.34	8.9%
114 1-11 月	出口值	5,784.91	34.1%	56.97	-7.4%	4,637.91	47.1%	256.62	-1.5%	115.43	10.1%	165.46	-7.6%	125.22	-1.0%	167.39	0.5%
	進口值	4,405.95	23.5%	33.86	2.7%	2,565.50	50.8%	236.42	-3.1%	215.14	41.8%	90.54	6.9%	484.16	-9.1%	262.60	-2.3%
	順逆差	1,378.96	85.1%	23.11	-19.1%	2,072.41	42.8%	20.20	22.8%	-99.71	-112.78%	74.92	-20.62%	-358.94	11.7%	-95.21	6.8%
114 1-12 月	出口值	6,407.46	34.9%	62.23	-7.6%	5,153.28	48.3%	279.47	-2.0%	126.55	9.9%	180.04	-8.1%	139.32	-0.1%	182.53	-0.2%
	進口值	4,836.09	22.6%	37.47	2.6%	2,821.12	49.0%	256.91	-2.8%	234.42	35.9%	99.38	6.3%	524.19	-9.8%	289.42	-1.7%
	順逆差	1,571.37	95.0%	24.76	-19.6%	2,332.16	47.4%	22.56	7.8%	-107.87	-88.03%	80.66	-21.18%	-384.87	12.8%	-106.89	4.3%

※資料來源：紡拓會根據財政部統計處資料編製