



114年1-2月我國紡織品
進出口貿易概況

紡拓會市場開發處
114年4月

目 錄

簡析	1
一、出口概況	2
二、主要出口市場	8
三、進口概況	10
四、主要進口來源	11
五、外銷訂單	12
六、貿易順差	12
七、113-114年1-2月我國主要出口項目進出口值及創匯狀況	14

簡 析

依據我國海關進出口貿易統計資料顯示，114年1-2月我國貨品出口總值為 800.20 億美元，較去(113)年同期成長 17%；進口總值為 634.94 億美元，成長 9%；貿易順差為 165.26 億美元，成長 58.8%。

在紡織品貿易方面，114年1-2月我紡織品出口總值為 9.84 億美元，衰退 2%；進口總值為 5.41 億美元，衰退 7%；貿易順差為 4.43 億美元，較去年同期增加 0.28 億美元，成長 7%。

以出口值分析，主要出口項目為布料(占 71%)，其次為紗線(占 13%)、雜項紡織品(占 6%)、纖維(占 5%)及成衣及服飾品(占 5%)；五大項目產品出口大宗之布料衰退 0.1%、紗線衰退 11%、雜項紡織品成長 8%，以及成衣服飾品成長 9%，纖維項目衰退 13%。以進口值分析，主要進口項目以成衣及服飾品為大宗(占 62%)，衰退 10%，其次為雜項紡織品(占 13%)衰退 9%、布料(占 11%)成長 3%、紗線(占 9%)成長 12%，以及纖維(占 5%)衰退 22%。

以出口地區分析，我紡織品第一大出口市場為越南，其次為中國大陸、美國、印尼及日本，合計佔出口比重達 60%。在出口項目方面，五大出口地區均以布料為大宗，以輸越南出口值最大，印尼比重最高。進口地區方面，中國大陸為我排名第一的進口來源，其次為越南、歐盟、日本及美國，合計佔進口總值達 81%；其中自中國大陸、越南、歐盟及日本均以進口成衣及服飾品為主，美國以雜項紡織品為主佔 53%。

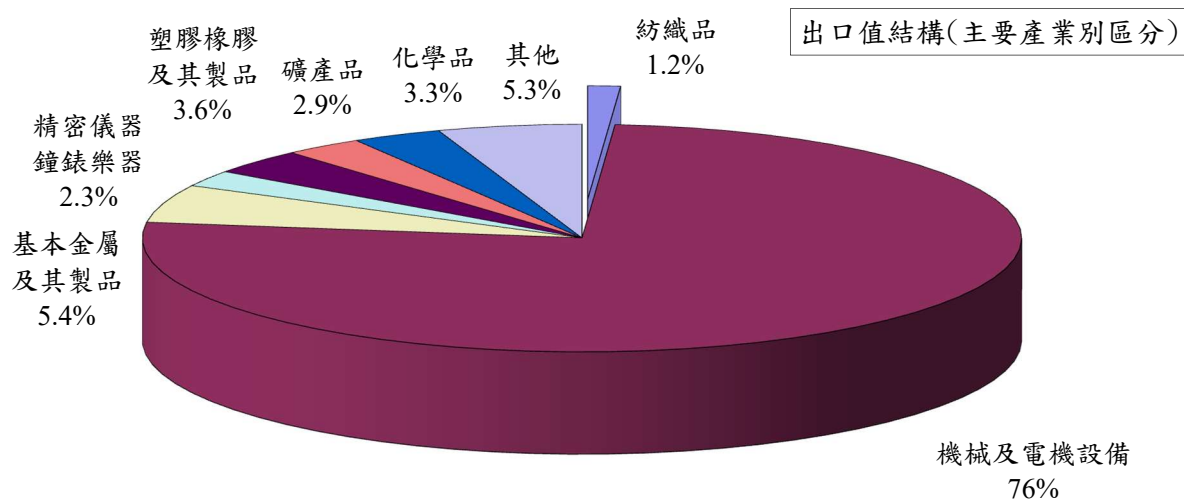
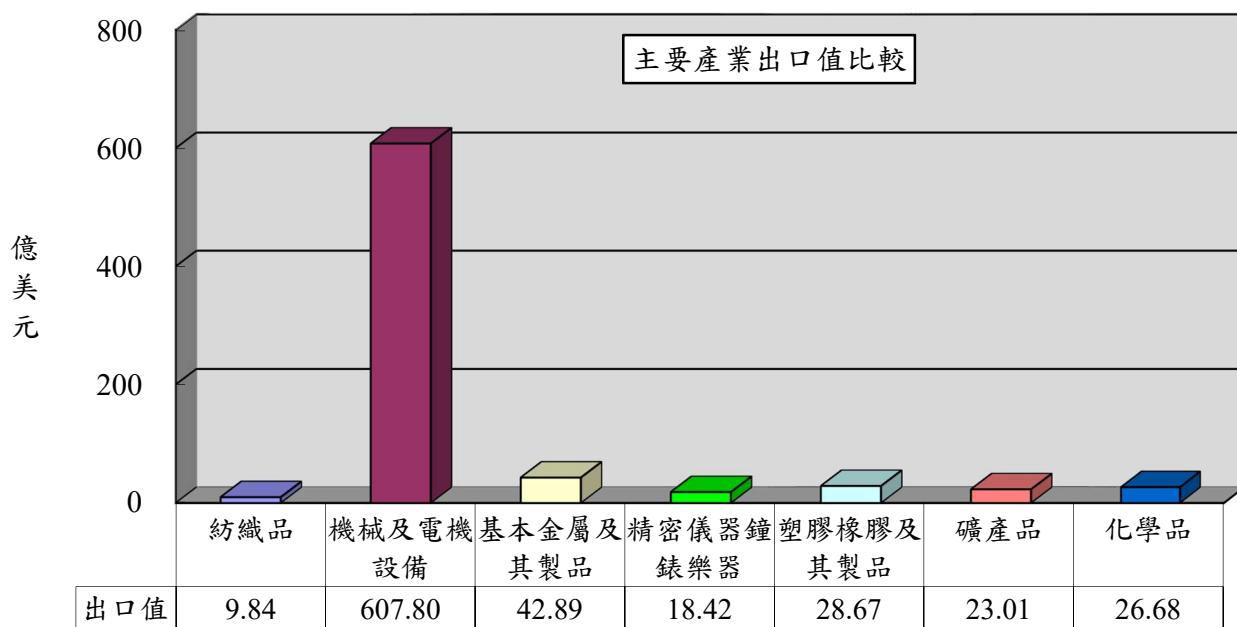
隨著美國川普關稅政策頻繁調整，貿易對手國亦接連反制，全球貿易政策風險升溫，導致美歐央行相繼下修經濟預測並上調通膨預期，增添全球經濟壓力。國內製造業受惠 AI、高效能運算等商機持續發酵，加以去年同期適逢農曆春節長假，比較基期較低，使得出口與製造業生產率明顯擴增。

紡織業方面，儘管全球運動與戶外機能服飾市場回溫，紡織業出口衰退幅度減緩，貿易順差較去(113)年成長 7%，然面臨川普關稅政策的不確定性，以及中國大陸低價競爭，第 1 季仍將面臨相當壓力，有待密切關注後續發展。

一、出口概況

114年1-2月我國紡織品出口值為9.84億美元，佔全國出口總值(800.20億美元)之1.2%，較去(113)年同期衰退2%；出口量為15.90萬公噸，衰退12%；出口單價成長12%。

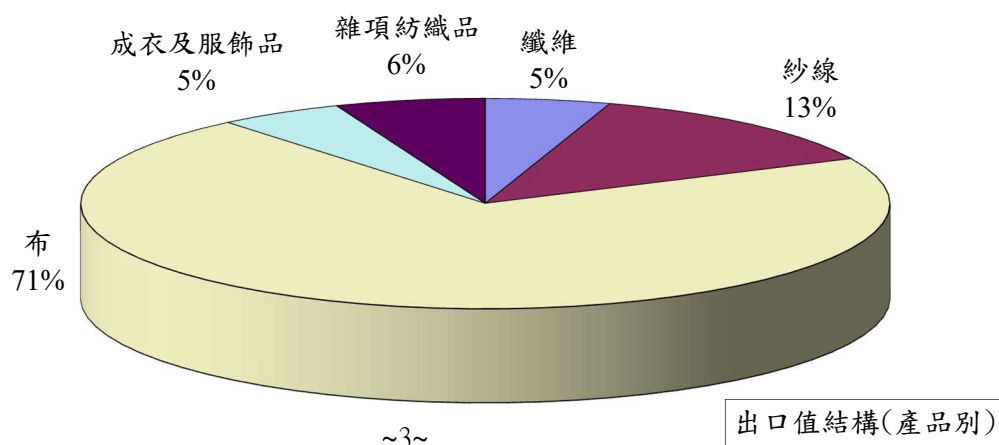
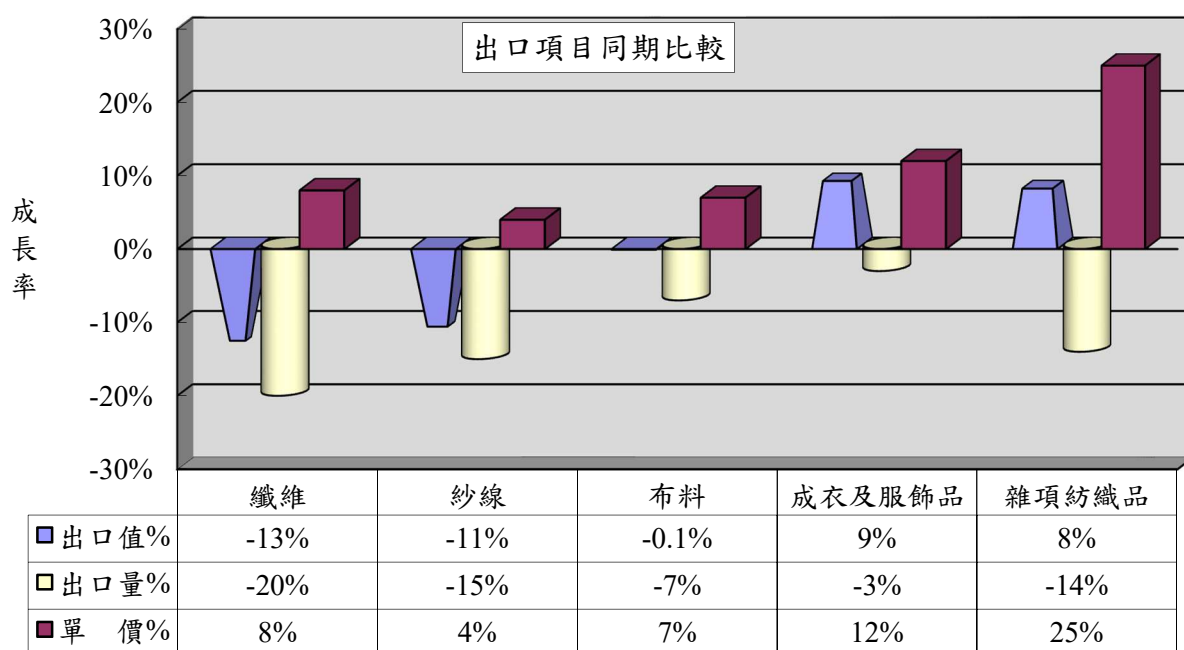
產業別	紡織品	機械及電機設備	基本金屬及其製品	精密儀器鐘錶樂器	塑膠橡膠及其製品	礦產品	化學品
出口值(億美元)	9.84	607.80	42.89	18.42	28.67	23.01	26.68
佔總出口值比重	1.2%	76%	5.4%	2.3%	3.6%	2.9%	3.3%
同期比較	-2%	25%	-1%	5%	-4%	-8%	-8%



(一)主要出口項目分析

紡織品出口仍以布料為大宗，出口值達6.99億美元，佔出口總值之71%，較去年同期衰退0.1%；出口量為7.13萬公噸，衰退7%；出口單價則成長7%。

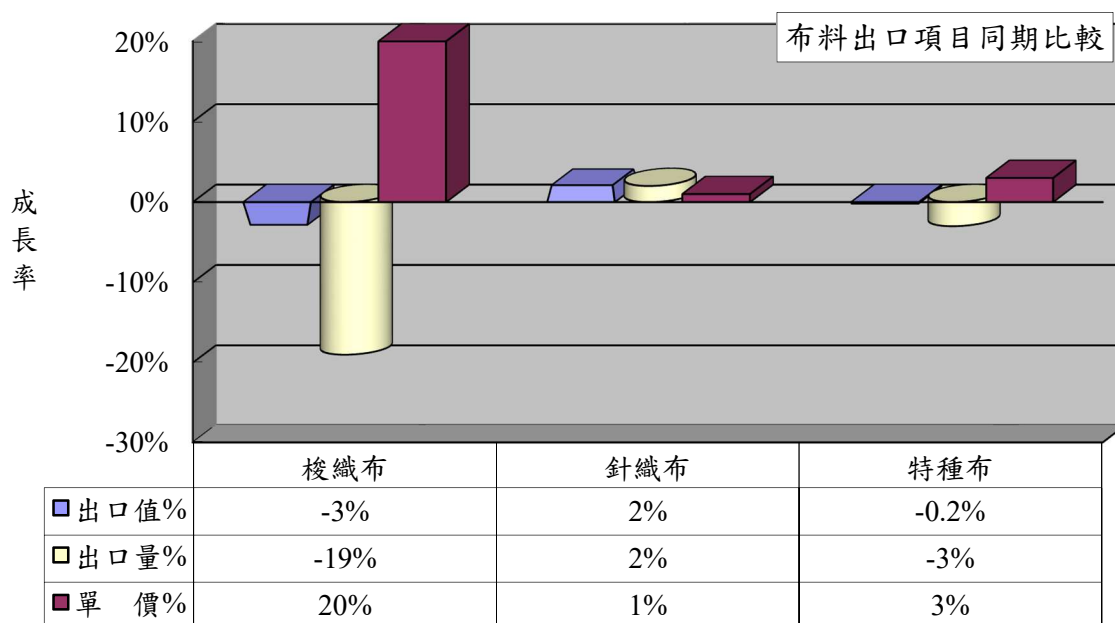
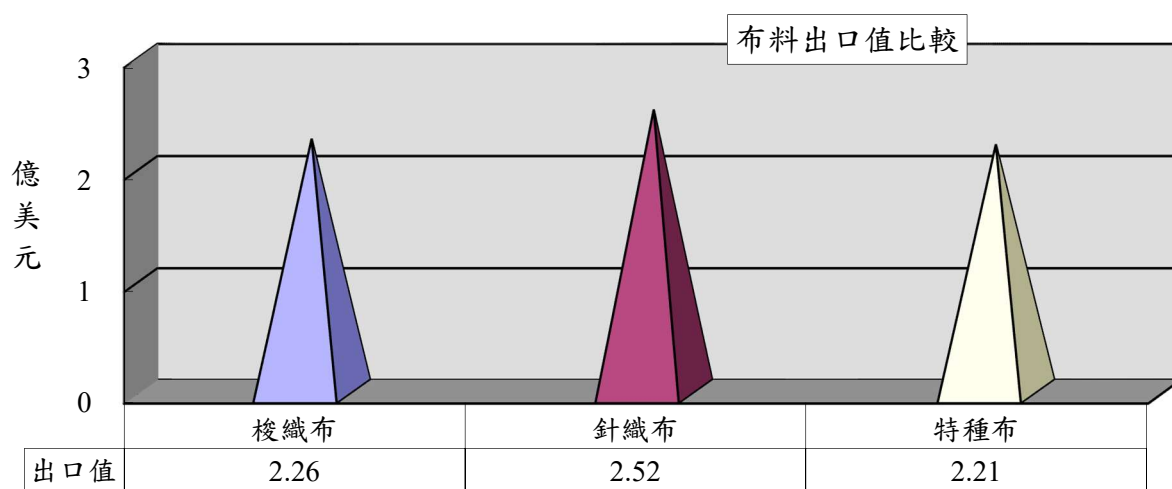
項目	出口值 (億美元)	比重 (%)	同期 比較 (%)	出口量 (萬公噸)	同期 比較 (%)	單價 (美元/ 公斤)	同期 比較 (%)
1.纖維	0.49	5	-13	3.61	-20	1.37	8
2.紗線	1.26	13	-11	4.11	-15	3.07	4
3.布料	6.99	71	-0.1	7.13	-7	9.80	7
4.成衣及服飾品	0.52	5	9	0.21	-3	25.27	12
5.雜項紡織品	0.58	6	8	0.84	-14	6.84	25
合計	9.84	100	-2	15.90	-12	6.19	12



(二)布料出口項目分析

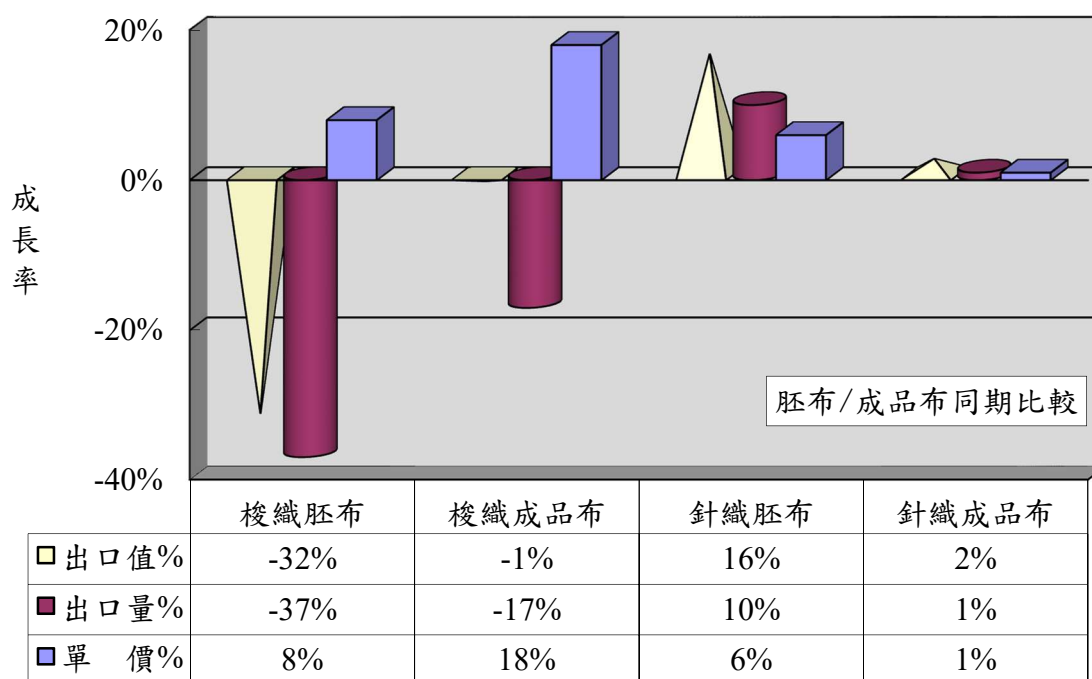
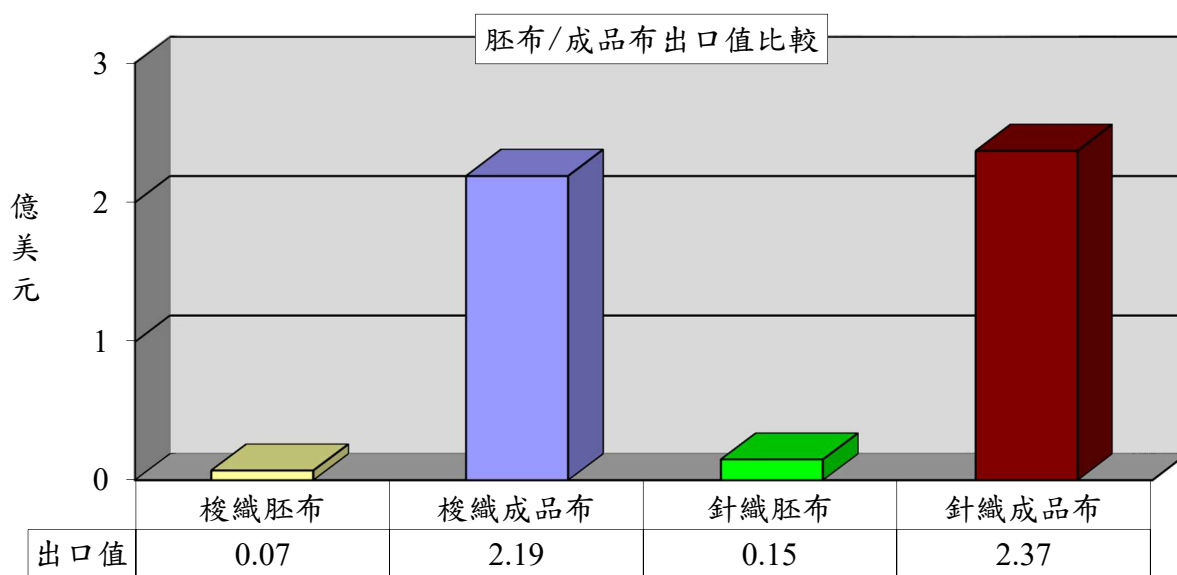
針織布出口達2.52億美元(佔36%)，為布料產品之冠，較去年同期成長2%；出口單價成長1%。

項 目	出口值 (億美元)	佔布料 比重 (%)	同期 比較 (%)	出口量 (萬公噸)	同期 比較 (%)	單價 (美元/ 公斤)	同期 比較 (%)
1.梭織布	2.26	32	-3	2.00	-19	11.30	20
2.針織布	2.52	36	2	2.21	2	11.41	1
3.特種布	2.21	32	-0.2	2.92	-3	7.56	3
合 計	6.99	100	-0.1	7.13	-7	9.80	7



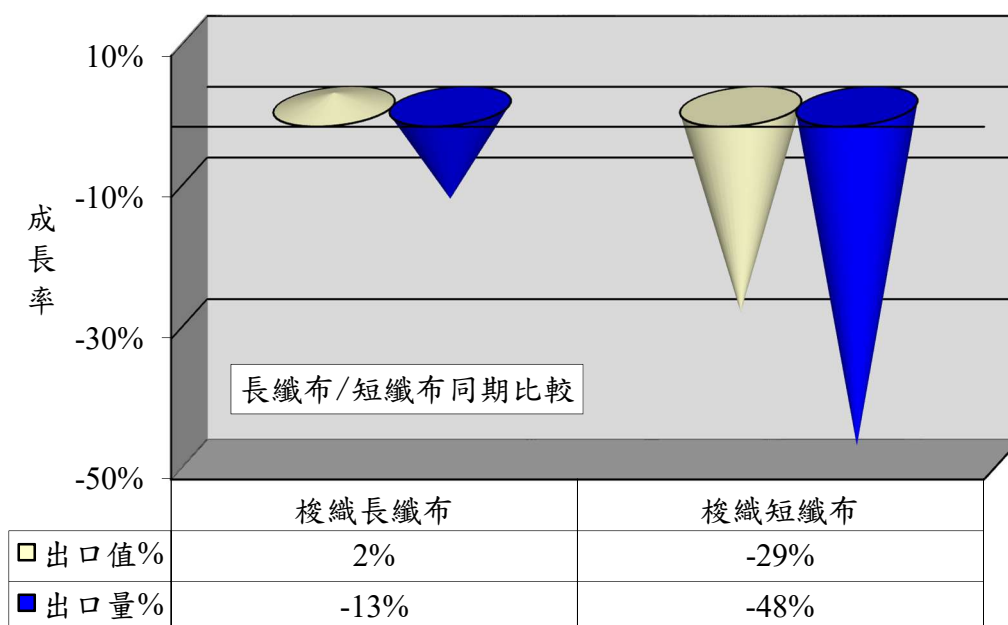
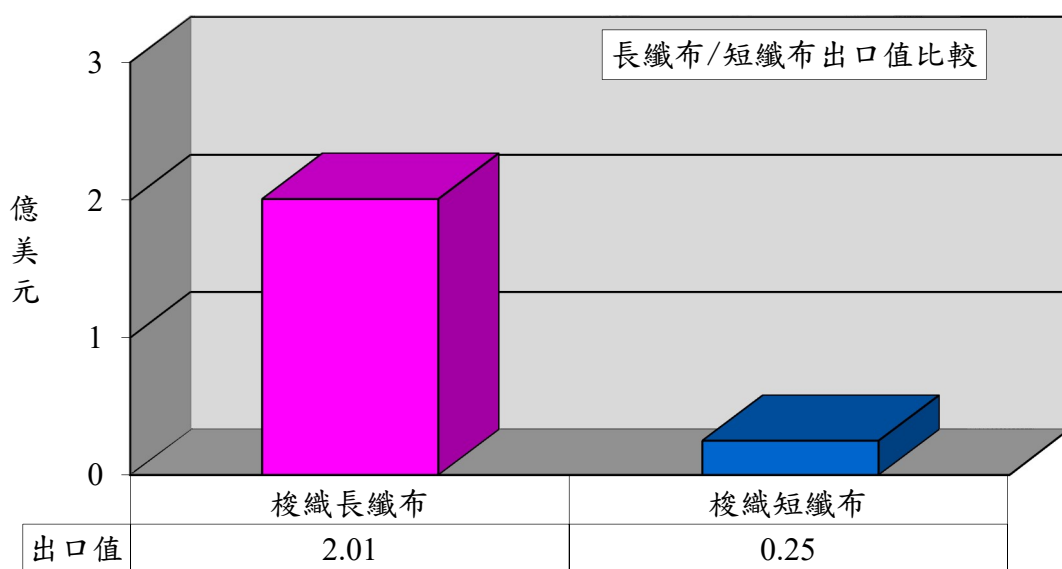
1.以胚布及成品布分析

項 目	出口值 (億美元)	佔布料 比重 (%)	同期 比較 (%)	出口量 (萬公噸)	同期 比較 (%)	單價 (美元/ 公斤)	同期 比較 (%)
1.梭織胚布	0.07	1	-32	0.16	-37	4.49	8
2.梭織成品布	2.19	31	-1	1.84	-17	11.88	18
3.針織胚布	0.15	2	16	0.27	10	5.36	6
4.針織成品布	2.37	34	2	1.94	1	12.26	1



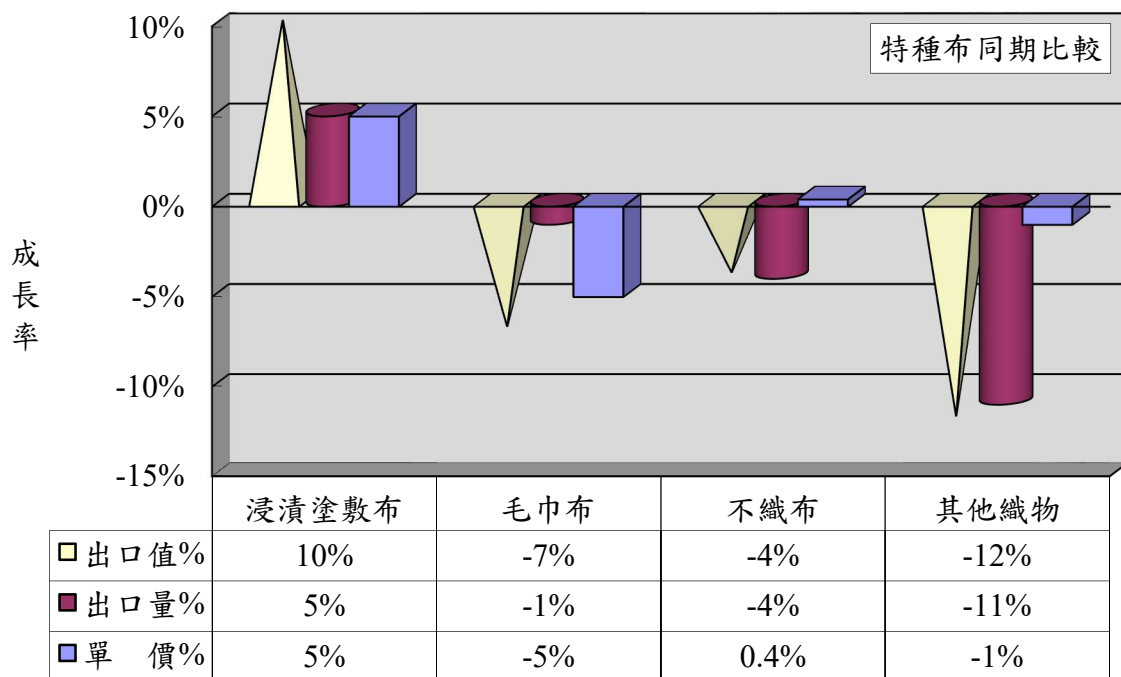
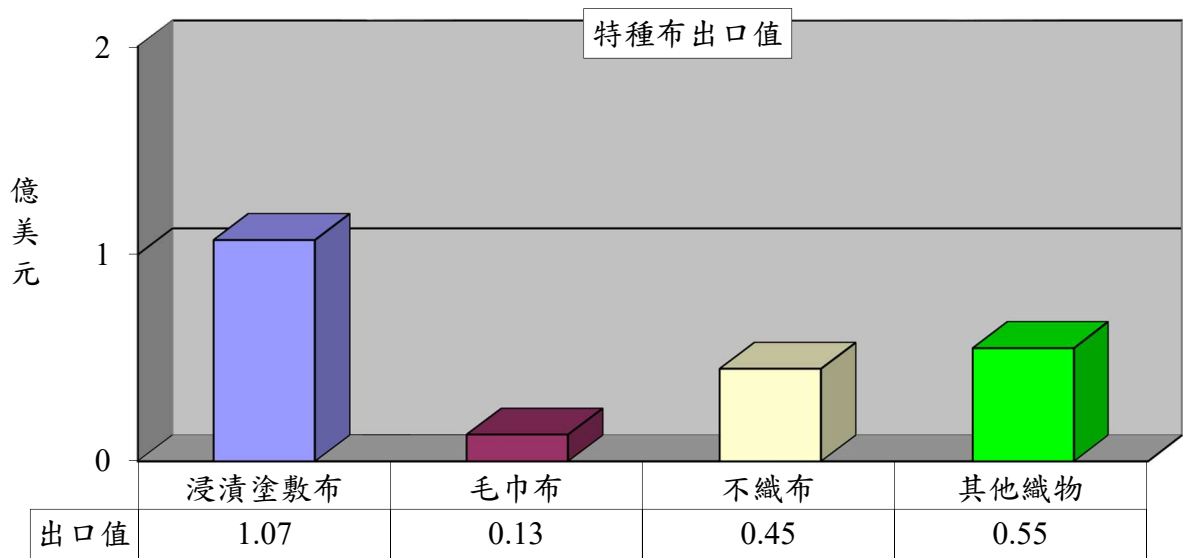
2.以梭織布主要項目分析

項 目	出口值 (億美元)	佔布料 比重(%)	同期比較 (%)	出口量 (萬公噸)	同期比較 (%)
1.梭織長纖布	2.01	29	2	1.80	-13
2.梭織短纖布	0.25	3	-29	0.20	-48



3.以特種布主要項目分析

項 目	出口值 (億美元)	佔布料 比重 (%)	同期 比較 (%)	出口量 (萬公噸)	同期 比較 (%)	單價 (美元 /公斤)	同期 比較 (%)
1.浸漬塗敷加工布	1.07	15	10	0.97	5	11.04	5
2.毛巾布	0.14	2	-7	0.13	-1	10.64	-5
3.不織布	0.45	7	-4	1.26	-4	3.60	0.4
4.其他織物	0.55	8	-12	0.56	-11	9.76	-1
合 計	2.21	32	-0.2	2.92	-3	7.56	3

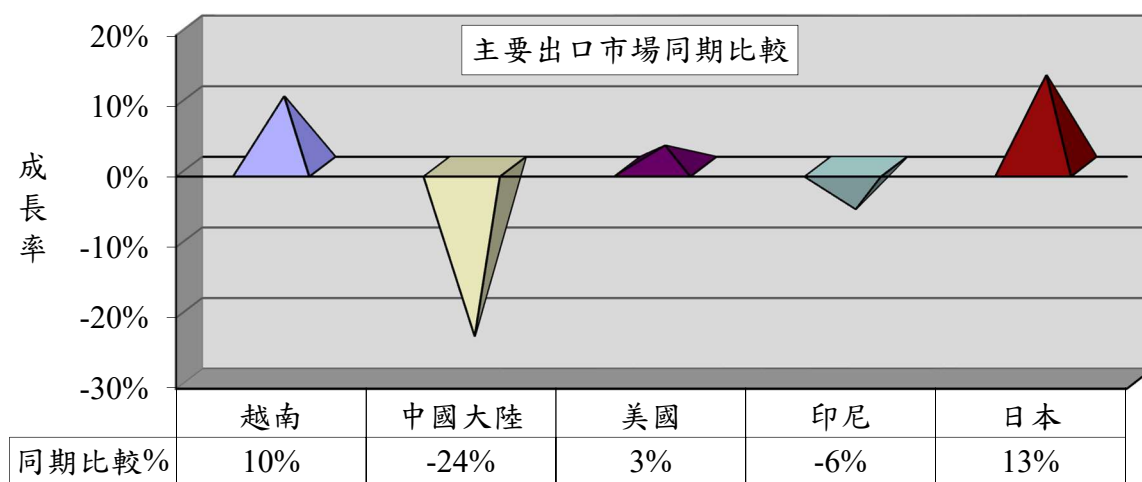
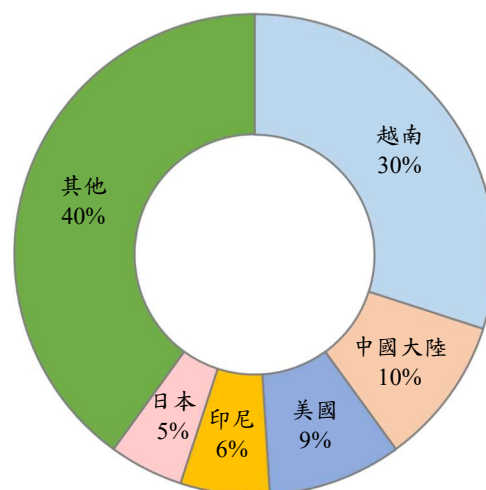


二、主要出口市場

114年1-2月我國紡織品第一大出口市場為越南，出口值達2.92億美元，佔紡織品出口值之30%，較去年同期成長10%。

排名	主要出口地區	出口值(億美元)	佔總出口值比重(%)	同期比較(%)
1	越南	2.92	30	10
2	中國大陸	0.98	10	-24
3	美國	0.85	9	3
4	印尼	0.63	6	-6
5	日本	0.46	5	13
前五大合計		5.84	60	0.2

出口值結構(市場別)

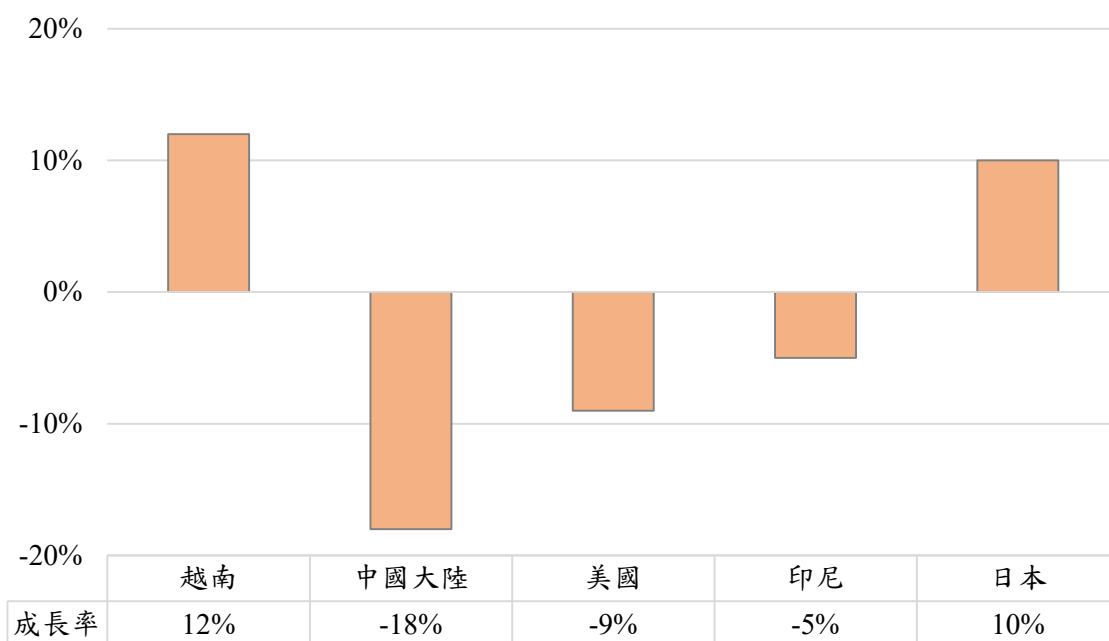


(一)前五大出口市場主要出口項目分析

我紡織品前5大出口市場，均以布料產品為主；布料出口值最大者為越南之2.44億美元，布料出口比重最高者為印尼，達84%。

出口地區	主要出口項目	出口值(億美元)	佔出口至該地區紡織品比重(%)	同期比較(%)
1.越南	布料	2.44	83	12
	紗線	0.30	10	9
2.中國大陸	布料	0.60	61	-18
	紗線	0.24	24	-42
3.美國	布料	0.39	46	-9
	雜項紡織品	0.17	20	16
4.印尼	布料	0.53	84	-5
	紗線	0.05	8	-17
5.日本	紗線	0.18	39	10
	布料	0.15	33	4

布料主要出口市場同期比較



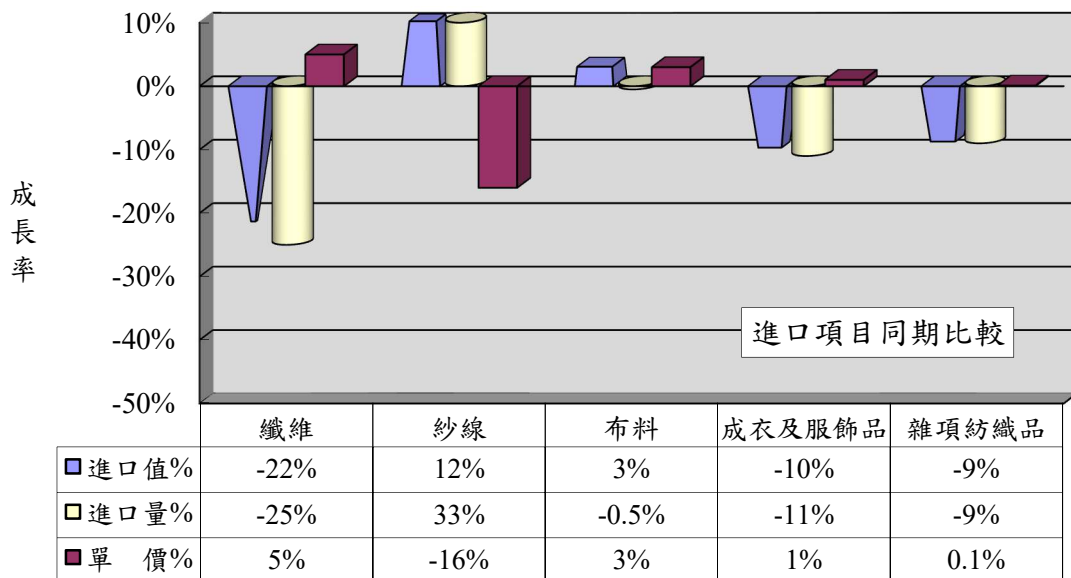
三、進口概況

114年1-2月我國紡織品進口值為5.41億美元，佔全國進口總值(634.94億美元)之1%，較去年同期衰退7%；進口量為7.18萬公噸，衰退4%；進口單價則衰退4%。

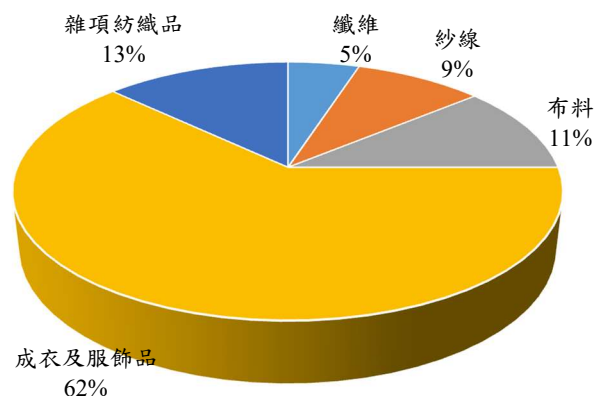
(一)紡織品進口項目分析

紡織品進口以成衣及服飾品為大宗，進口值為3.32億美元，佔進口總值62%。

項 目	進口值 (億美元)	比重 (%)	同期 比較 (%)	進口量 (萬公噸)	同期 比較 (%)	單價 (美元/ 公斤)	同期 比較 (%)
1.纖維	0.27	5	-22	1.15	-25	2.31	5
2.紗線	0.51	9	12	1.70	33	2.99	-16
3.布料	0.59	11	3	1.30	-0.5	4.53	3
4.成衣及服飾品	3.32	62	-10	1.77	-11	18.76	1
5.雜項紡織品	0.72	13	-9	1.26	-9	5.74	0.1
合 計	5.41	100	-7	7.18	-4	7.54	-4



進口值結構(產品別)



四、主要進口來源

114年1-2月我國紡織品首要進口來源為中國大陸，進口值為2.28億美元，佔紡織品進口值之42%，較去年同期衰退3%。

排名	主要進口地區	進口值 (億美元)	佔進口總值 比重(%)	同期比較 (%)
1	中國大陸	2.28	42	-3
2	越南	0.84	16	1
3	歐盟	0.65	12	-11
4	日本	0.28	5	5
5	美國	0.17	3	-29
合計		4.22	78	-4

(一)前五大進口來源之主要進口項目分析

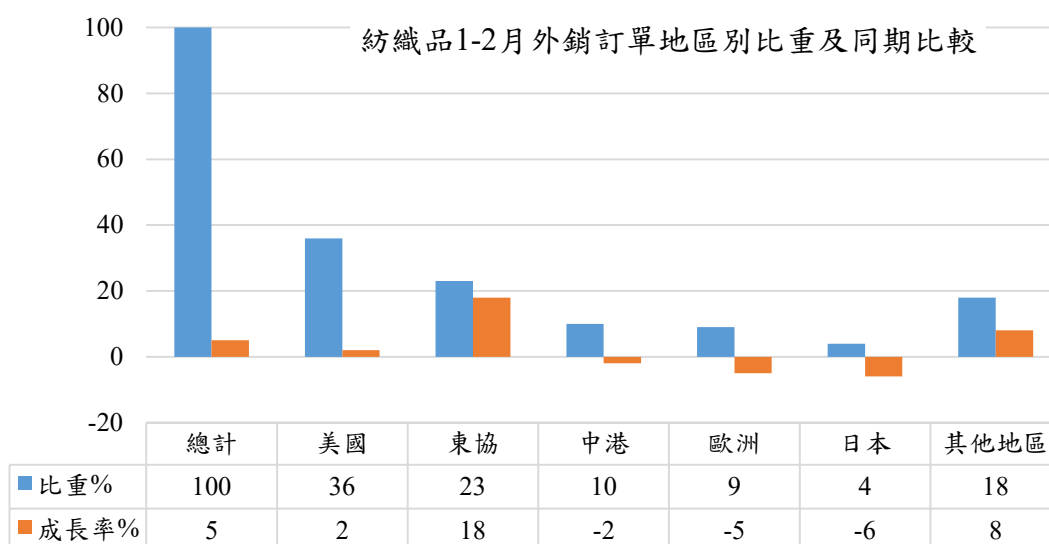
我紡織品前5大進口來源，自中國大陸、越南、歐盟及日本均以進口成衣及服飾品為主；美國則以雜項紡織品為主佔53%。

進口地區	主要進口項目	進口值 (億美元)	佔自該地區 進口紡織品 比重(%)	同期比較 (%)
1. 中國大陸	成衣及服飾品	1.45	64	-1
	雜項紡織品	0.37	16	-10
2. 越南	成衣及服飾品	0.51	61	-14
	紗線	0.21	25	63
3. 歐盟	成衣及服飾品	0.53	82	-15
	雜項紡織品	0.04	6	18
4. 日本	成衣及服飾品	0.08	29	-0.3
	布料	0.06	21	22
5. 美國	雜項紡織品	0.09	53	2
	布料	0.03	18	-24

五、外銷訂單

依據經濟部統計處外銷訂單統計資料，114年2月紡織品接單金額為7.69億美元，較去年同期成長20%。累計1-2月接單金額為15.16億美元，較去年同期成長5%。

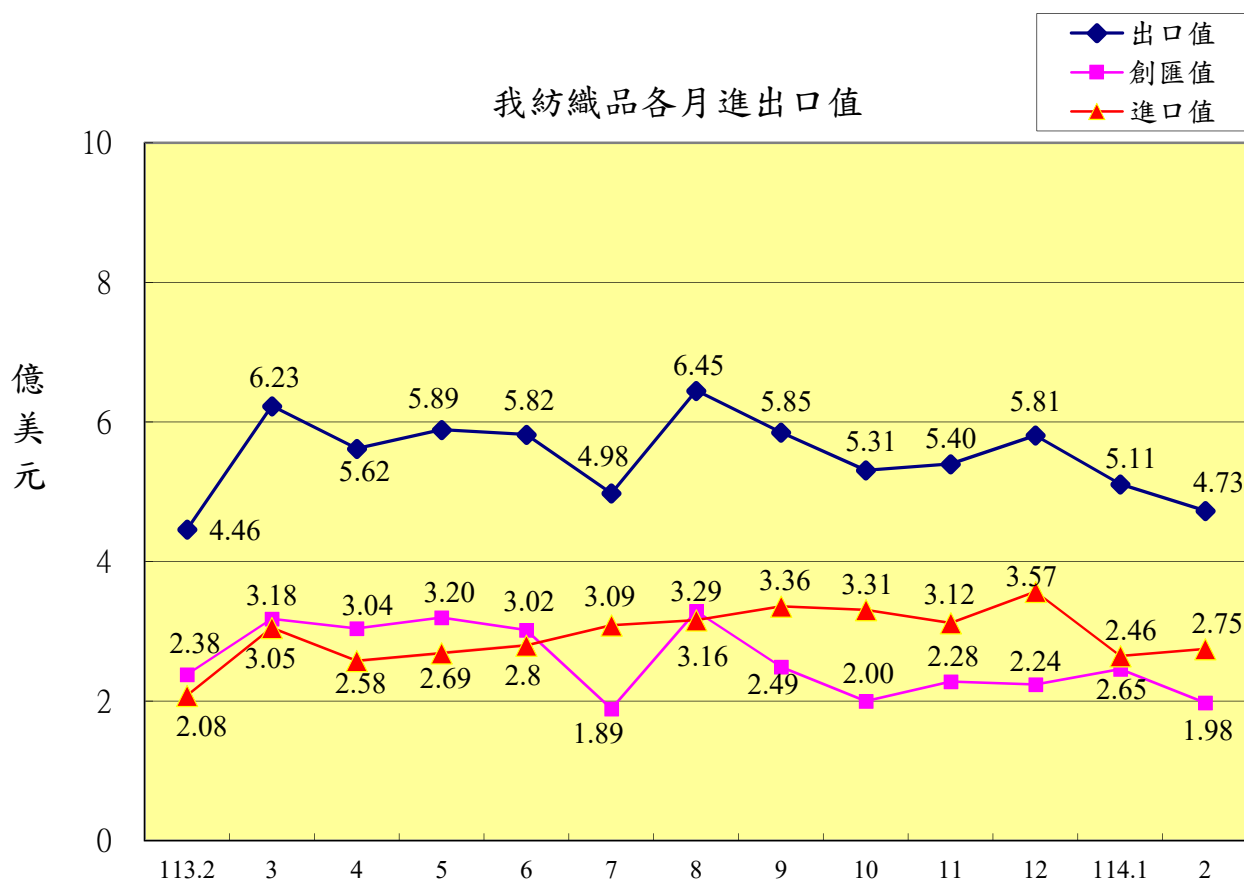
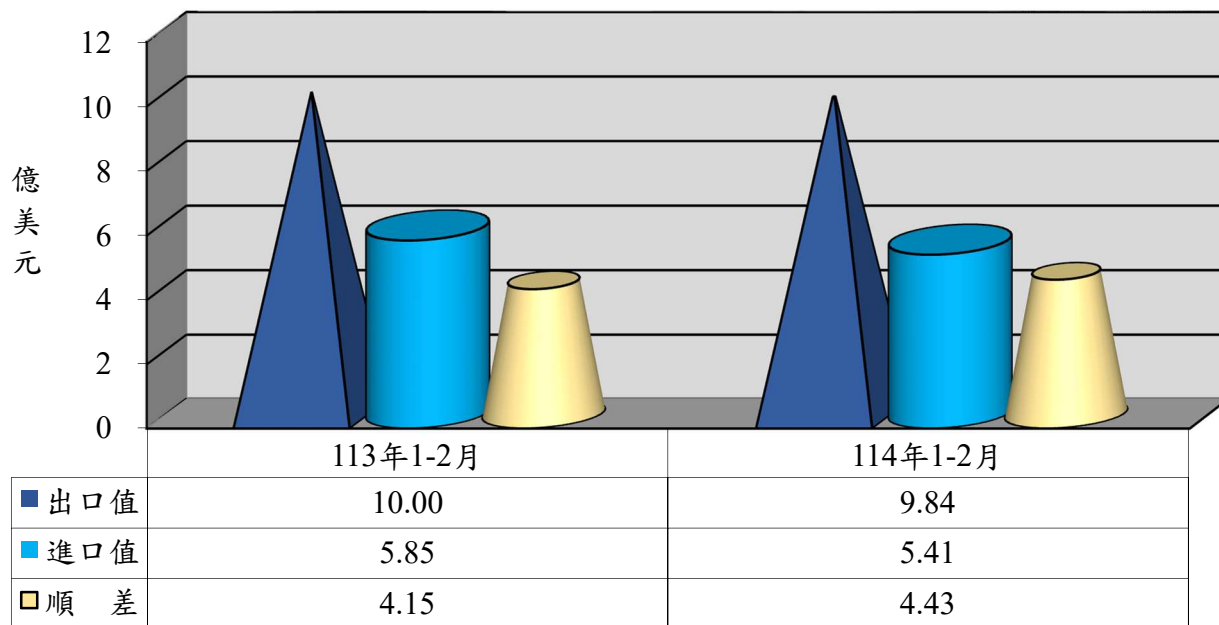
地區	紡織品 1-2 月外銷訂單地區別統計						
	總計	美國	東協	中港	歐洲	日本	其他地區
外銷訂單 (億美元)	15.16	5.44	3.47	1.51	1.41	0.56	2.78
佔紡織品 外銷訂單比重	100%	36%	23%	10%	9%	4%	18%
年增率(%)	5	2	18	-2	-5	-6	8



六、貿易順差

(一)113年全年度紡織品出口值為67.35億美元，進口值為36.54億美元，貿易順差為30.81億美元，較112年同期增加1.06億美元，成長4%。紡織品貿易順差僅次於「機械及電機設備」及「塑膠、橡膠及其製品」，為我國第3大創匯產業。

(二)114年1-2月紡織品出口值為9.84億美元，進口值為5.41億美元，貿易順差為4.43億美元，較去年同期增加0.28億美元，成長7%。



七、113-114年1-2月我國主要出口項目進出口值及創匯狀況

單位：億美元

年度	項目 進出口值	全國	成長率	紡織品	成長率	機 械 及電機 設 備	成長率	基 本 金屬及 其製品	成長率	精 密 儀器鐘 錶樂器	成長率	塑 膠 橡膠及 其製品	成長率	礦產品	成長率	化學品	成長率
113 1-2月	出口值	685.00	9.5%	10.00	-9.3%	485.48	20.6%	43.36	-7.8%	17.60	-21.5%	29.75	-8.7%	25.13	-4.6%	28.91	-12.2%
	進口值	580.90	0.5%	5.85	9.5%	248.54	-3.9%	34.60	1.7%	20.55	-17.1%	13.43	0.7%	94.48	-18.7%	45.54	-5.7%
	順逆差	104.10	120.3%	4.15	-27.0%	236.94	64.7%	8.76	-32.5%	-2.95	-23.95%	16.32	-15.18%	-69.35	22.8%	-16.63	-8.2%
113 1-3月	出口值	1,103.29	12.9%	16.23	-5.5%	790.82	24.0%	68.72	-4.4%	26.84	-23.5%	47.42	-6.1%	37.96	-0.9%	45.15	-7.0%
	進口值	913.80	3.0%	8.89	2.5%	395.78	0.2%	56.73	0.9%	33.08	-18.2%	21.63	1.7%	141.61	-13.8%	71.63	-2.9%
	順逆差	189.49	111.3%	7.34	-14.0%	395.04	62.9%	11.99	-23.6%	-6.24	-16.64%	25.79	-11.80%	-103.65	17.7%	-26.48	-5.2%
113 1-4月	出口值	1,478.05	10.6%	21.85	-4.2%	1,066.70	20.8%	91.18	-5.9%	35.35	-26.1%	62.93	-6.6%	46.51	-7.4%	59.80	-6.1%
	進口值	1,223.85	3.8%	11.47	1.1%	545.82	5.3%	77.46	1.8%	47.61	-9.4%	29.37	3.1%	188.34	-12.9%	95.79	-2.0%
	順逆差	254.20	61.0%	10.38	-9.7%	520.88	43.0%	13.72	-34.2%	-12.26	-160.30%	33.56	-13.75%	-141.83	14.5%	-35.99	-5.6%
113 1-5月	出口值	1,851.43	9.1%	27.73	-1.5%	1,328.19	18.1%	116.75	-5.2%	44.50	-27.1%	80.44	-5.0%	59.17	-5.8%	76.44	-3.3%
	進口值	1,536.87	3.2%	14.16	-1.1%	691.15	6.9%	101.79	4.9%	59.69	-9.4%	37.16	1.8%	241.55	-11.7%	119.83	-3.5%
	順逆差	314.56	51.5%	13.57	-1.9%	637.04	33.1%	14.96	-42.6%	-15.19	-217.78%	43.28	-10.23%	-182.38	13.4%	-43.39	4.0%
113 1-6月	出口值	2,250.33	11.4%	33.55	1.2%	1,615.50	20.4%	141.55	-3.9%	54.38	-26.2%	98.11	-2.8%	71.21	-1.8%	92.35	-0.5%
	進口值	1,889.11	7.8%	16.96	-0.6%	855.46	11.7%	130.46	13.4%	75.07	-2.8%	45.52	4.7%	297.65	-5.6%	145.60	-0.6%
	順逆差	361.22	34.9%	16.59	3.1%	760.04	32.0%	11.09	-65.6%	-20.69	-489.46%	52.59	-8.41%	-226.44	6.8%	-53.25	0.7%
113 1-7月	出口值	2,649.46	10.0%	38.53	-0.2%	1,913.86	18.0%	164.43	-4.2%	64.32	-23.4%	113.74	-3.0%	81.90	-1.1%	106.76	-1.4%
	進口值	2,240.15	9.0%	20.05	-1.1%	1,030.08	13.7%	157.10	16.9%	90.08	-0.8%	53.62	5.2%	349.77	-3.6%	170.18	-0.5%
	順逆差	409.31	16.0%	18.48	0.8%	883.78	23.5%	7.33	-80.3%	-25.76	-275.51%	60.12	-9.31%	-267.87	4.3%	-63.42	-1.0%
113 1-8月	出口值	3,085.71	10.9%	44.98	1.4%	2,231.35	18.6%	190.61	-2.7%	75.16	-19.6%	132.02	-2.1%	95.26	-2.7%	123.69	0.1%
	進口值	2,561.24	9.3%	23.21	-1.8%	1,182.37	14.5%	180.70	18.1%	103.95	2.6%	61.51	5.8%	398.10	-4.0%	196.05	1.3%
	順逆差	524.47	19.5%	21.77	5.1%	1,048.98	23.6%	9.91	-76.9%	-28.79	-269.10%	70.51	-8.09%	-302.84	4.4%	-72.36	-3.4%
113 1-9月	出口值	3,491.29	10.2%	50.83	1.1%	2,536.23	17.5%	212.91	-2.4%	85.00	-17.7%	146.93	-3.0%	106.29	-5.4%	137.81	-2.1%
	進口值	2,895.41	10.1%	26.56	-0.6%	1,351.15	16.3%	201.14	17.0%	119.16	6.2%	69.65	7.6%	448.35	-4.2%	220.20	2.0%
	順逆差	595.88	10.2%	24.27	3.0%	1,185.08	18.9%	11.77	-74.5%	-34.16	-278.71%	77.28	-10.96%	-342.06	3.8%	-82.39	-9.7%
113 1-10月	出口值	3,904.22	10.0%	56.14	0.9%	2,848.63	17.0%	236.94	-1.6%	94.87	-15.8%	162.16	-3.4%	115.51	-7.8%	151.50	-2.4%
	進口值	3,239.69	9.8%	29.83	-0.6%	1,531.55	16.3%	222.62	15.8%	135.99	9.1%	77.31	6.9%	495.59	-5.2%	245.11	1.8%
	順逆差	664.53	11.0%	26.31	2.7%	1,317.08	17.9%	14.32	-70.4%	-41.12	-243.24%	84.85	-11.17%	-380.08	4.4%	-93.61	-9.5%
113 1-11月	出口值	4,314.98	9.9%	61.54	0.9%	3,152.89	16.5%	260.48	-1.1%	104.90	-14.3%	179.09	-2.3%	126.48	-7.5%	166.63	-1.6%
	進口值	3,571.26	10.6%	32.98	-1.0%	1,701.04	17.6%	243.91	16.1%	152.00	12.5%	84.68	6.7%	538.08	-5.0%	268.92	1.8%
	順逆差	743.72	6.8%	28.56	3.4%	1,451.85	15.2%	16.57	-68.9%	-47.10	-271.45%	94.41	-9.21%	-411.60	4.2%	-102.29	-7.9%
113 1-12月	出口值	4,750.73	9.9%	67.35	1.5%	3,476.51	15.9%	285.28	-0.7%	115.18	-13.0%	195.89	-1.8%	139.50	-4.6%	183.00	-0.6%
	進口值	3,944.65	12.2%	36.54	-0.2%	1,893.80	20.4%	264.30	16.6%	172.94	16.0%	93.53	8.8%	584.78	-5.0%	294.78	2.8%
	順逆差	806.08	-0.2%	30.81	3.6%	1,582.71	11.0%	20.98	-65.4%	-57.76	-246.08%	102.36	-9.89%	-445.28	5.1%	-111.78	-8.9%
114 1月	出口值	387.11	4.4%	5.11	-6.4%	295.13	13.1%	20.86	-14.6%	9.45	-3.1%	14.25	-12.3%	8.02	-37.5%	12.94	-18.7%
	進口值	287.38	-17.2%	2.65	-27.7%	156.00	3.8%	19.02	-6.4%	13.60	12.3%	6.27	-20.2%	35.57	-33.7%	18.13	-29.1%
	順逆差	99.73	318.0%	2.46	37.6%	139.13	25.7%	1.84	-55.2%	-4.15	-75.85%	7.98	-4.89%	-27.55	32.5%	-5.19	46.3%
114 1-2月	出口值	800.20	16.8%	9.84	-1.6%	607.80	25.2%	42.89	-1.1%	18.42	4.7%	28.67	-3.6%	23.01	-8.4%	26.68	-7.7%
	進口值	634.94	9.3%	5.41	-7.5%	345.13	38.9%	39.52	14.2%	31.46	53.1%	14.06	4.7%	81.07	-14.2%	42.05	-7.7%
	順逆差	165.26	58.8%	4.43	6.7%	262.67	10.9%	3.37	-61.5%	-13.04	-342.03%	14.61	-10.48%	-58.06	16.3%	-15.37	7.6%

※資料來源：紡拓會根據財政部統計處資料編製